



**ЧАСТНОЕ ОБРАЗОВАТЕЛЬНОЕ УЧРЕЖДЕНИЕ
ПРОФЕССИОНАЛЬНОГО ОБРАЗОВАНИЯ
«ЗАПАДНО-УРАЛЬСКИЙ ГОРНЫЙ ТЕХНИКУМ»**

УТВЕРЖДЕНО
Решением единственного учредителя
Директор АПО «НП Пермь-нефть»
_____ И.Л. Антонов
«__» _____ 2026 г.

**ОТЧЕТ
по итогам самообследования
частного образовательного учреждения
профессионального образования
«Западно-Уральский горный техникум»
2025 год**

Пермь 2026

РАССМОТРЕНО:

на заседании педагогического совета ЧОУ ПО «ЗУГТ» Протокол № 5 от 17.04.2026 г.	Председатель педагогического совета техникума, директор Теленков А.В.	Подпись	Дата

Целями проведения самообследования являются обеспечение доступности и открытости информации о деятельности ЧОУ ПО «Западно-Уральский горный техникум» (далее-Техникум), а также подготовка отчета о результатах деятельности образовательной организации за 2025 год.

В процессе самообследования образовательной организации, сроки, форма проведения которого, состав лиц, привлекаемых для его проведения, утверждены приказом по образовательной организации от «13» марта 2026 г. № 01-05/18, проведена оценка образовательной деятельности, системы управления образовательной организацией, содержания и качества подготовки обучающихся, организации учебного процесса, востребованности выпускников, качества кадрового, учебно-методического, библиотечно-информационного обеспечения, материально-технической базы, функционирования внутренней системы оценки качества образования; анализ финансово-экономической деятельности образовательной организации и внеучебной работы.

Ход и результаты процедуры самообследования рассматривались на оперативных совещаниях, педагогическим советом техникума.

В ходе работы комиссии была осуществлена оценка содержания и качества подготовки специалистов, условий реализации программ подготовки специалистов среднего звена по специальностям в соответствии с федеральными государственными образовательными стандартами среднего профессионального образования (ФГОС СПО).

По результатам самообследования составлен отчет.

1. Общие сведения

Частное образовательное учреждение профессионального образования «Западно-Уральский горный техникум» (далее - Техникум) является частным образовательным учреждением среднего профессионального образования, созданным на неопределенный срок в целях реализации основных профессиональных образовательных программ среднего профессионального образования базового уровня (программ подготовки специалистов среднего звена), а также осуществления образовательной деятельности по профессиональной подготовке, переподготовке и повышению квалификации.

Полное наименование Техникума на русском языке: Частное образовательное учреждение профессионального образования «Западно-Уральский горный техникум», сокращенное наименование Техникума на русском языке: ЧОУ ПО «ЗУГТ».

Место нахождения Техникума: 614077, г. Пермь, Бульвар Гагарина, д.54А, ауд.401.

Официальный сайт Техникума: zugt.cpreuro.ru.

ЧОУ ПО «ЗУГТ» имеет филиалы.

Места нахождения филиалов Техникума:

Филиал ЧОУ ПО «ЗУГТ» в г.Березники - Пермский край, г. Березники, проезд Сарычева, д.1

Филиал ЧОУ ПО «ЗУГТ» в г.Оса - Пермский край, Осинский район, г. Оса, ул. Степана Разина, д.79

Филиал ЧОУ ПО «ЗУГТ» в г.Чернушка - Пермский край, г. Чернушка, ул. Коммунистическая, д. 11

Филиал ЧОУ ПО «ЗУГТ» в г.Усинск - Республика Коми, г. Усинск, ул. Нефтяников, д. 21

Филиал ЧОУ ПО «ЗУГТ» в г. Сургут - ХМАО, г. Сургут, ул. Островского, зд. 37/1, офис 201

Руководитель Техникума: Теленков Алексей Владимирович, научный сотрудник РАН, кандидат исторических наук.

Учредителем техникума является Ассоциация профессионального образования «Некоммерческое партнерство Пермь-нефть».

Устав техникума утвержден решением единственного учредителя АПО «НП Пермь-нефть» № 04-23 от 27.12.2023 г.

Отношения между Учредителем и Техникумом, не урегулированные Уставом, определяются законодательством Российской Федерации и договорами и соглашениями, заключенными между Учредителем и Техникумом.

Техникум является юридическим лицом и самостоятельно осуществляет финансово-хозяйственную деятельность. Имеет самостоятельный баланс, смету, лицевые счета, открытые в установленном порядке для учета средств, полученных от предпринимательской и иной, приносящей доход деятельности, а также имущество, закрепленное за ним на праве оперативного управления, печать с полным наименованием учреждения, штампы, бланки и другие реквизиты, необходимые для его деятельности.

Техникум заключает в соответствии с законодательством Российской Федерации договоры от своего имени, приобретает и осуществляет имущественные и личные

неимущественные права, выступает истцом и ответчиком в суде, в установленном порядке отвечает по своим обязательствам.

Основной государственный регистрационный номер техникума (ОГРН) 1095900000712, дата присвоения ОГРН 18.03.2009 г.

1.2. Основные направления деятельности образовательной организации

Основными направлениями деятельности Техникума являются:

- подготовка специалистов среднего звена для нефтяной, газовой и горной промышленности Пермского края;
- совершенствование и модернизация образовательной деятельности;
- развитие кадрового потенциала образовательной организации;
- совершенствование материально-технической базы и социально-культурной инфраструктуры;
- эффективное функционирование электронной информационно-образовательной среды образовательной организации;

Задачи:

- удовлетворение потребностей личности в интеллектуальном, культурном и нравственном развитии посредством получения профессионального образования;
- удовлетворение потребностей общества в специалистах с профессиональным образованием;
- формирование у обучающихся гражданской позиции и трудолюбия, развитие ответственности, самостоятельности и творческой активности;
- сохранение и приумножение нравственных и культурных ценностей общества;
- организация и проведение методических, научно-методических, опытно-конструкторских, а также творческих работ и исследований при наличии соответствующего материально-технического и кадрового обеспечения;
- оказание дополнительных образовательных услуг;
- профессиональная подготовка и повышение квалификации специалистов, рабочих кадров и незанятого населения.

1.3. Система управления образовательной организацией

Управление образовательным учреждением осуществляется в соответствии с законодательством Российской Федерации, договором с Учредителем и Уставом техникума.

Управление Техникумом строится на основе сочетания принципов единоначалия и коллегиальности и осуществляется в соответствии с действующим законодательством Российской Федерации и Пермского края.

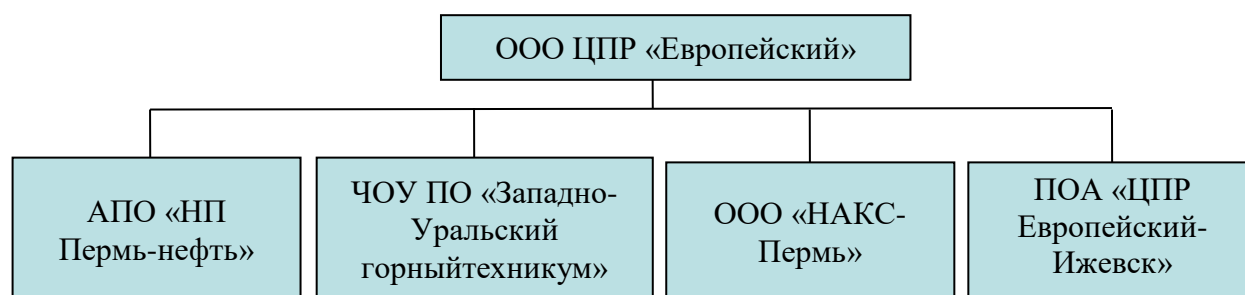
Непосредственное управление Техникумом осуществляет директор. Назначение директора на должность и освобождение от должности производится по решению Учредителя в порядке, предусмотренном действующим законодательством Российской Федерации.

Директор Техникума осуществляет оперативное руководство Техникумом в соответствии с законодательством Российской Федерации, решениями Учредителя, Уставом и заключенным с ним трудовым договором.

Техникум входит в структуру образовательного холдинга, в настоящее время в группу компании «Европейский» входят 5 организаций:

1. ООО «ЦПР «Европейский» – системообразующее общество;
2. ЧОУ ПО «Западно-Уральский горный техникум»;
3. АПО «Некоммерческое партнерство Пермь-нефть»;
4. ООО «НАКС - Пермь»;
5. ПОА «ЦПР Европейский-Ижевск».

Структура управления образовательного холдинга:



Краткая характеристика сфер деятельности данных компаний:

ООО «ЦПР «Европейский» реализует корпоративные, аутсорсинговые функции (определение общекорпоративной стратегии, поддержание и развитие системы управления компаниями, поиск и разработка перспективных программ (направлений), финансово-экономическое развитие кадрового блока, в т.ч. управление финансовыми потоками, формирование единой налоговой и учетной политики, формирование и развитие маркетинговой и сбытовой политики блока, держатель основных договоров с заказчиком, держатель информационных технологий, юридическое сопровождение, создание и обеспечение функционирования системы управления персоналом, реорганизация и реструктуризация деятельности дочерних и зависимых обществ). Таким образом, системообразующая организация предоставляет услуги:

бухгалтерские,
юридические,
планово-экономические,
административно-хозяйственные,
информационные,
рекламные,
кадрового делопроизводства.

Органами управления Техникумом являются Учредитель, директор, общее собрание (конференция) работников и обучающихся, педагогический совет. Общее собрание представляет полномочия трудового коллектива и коллектива обучающихся техникума, в т.ч. филиалов.

Взаимодействие по направлениям деятельности осуществляется через заместителя директора, руководителей филиалов.

Деятельность Техникума регламентируется соответствующими нормативными документами и локальными актами, которые размещены на официальном сайте техникума <http://zugt.cpreuro.ru>

Организация делопроизводства в ЧОУ ПО «ЗУГТ» регламентируется Инструкцией по делопроизводству, которая устанавливает единую систему делопроизводства. Она разработана в целях совершенствования документационного обеспечения управления и повышения его эффективности путем унификации состава и форм управленческих документов, технологий работы с ними и обеспечения контроля исполнения документов.

Организация, ведение и совершенствование системы документационного обеспечения осуществляется на основе единой технической политики и применения современных технических средств при работе с документами. Работники техникума несут персональную ответственность за выполнение требований Инструкции и сохранность находящихся у них документов.

2. Образовательная деятельность

Образовательная деятельность в Техникуме сосредоточена в ЧОУ ПО «ЗУГТ» в г.Перми и филиалах в гг. Березники, Оса, Чернушка Пермского края, Сургут (ХМАО), Усинск (Республика Коми).

2.1 Реализуемые образовательные программы

В соответствии с лицензией на право ведения образовательной деятельности (рег. № Л035-01212-59/00204006 выдана Министерством образования и науки Пермского края от 10 декабря 2020 г., Реестр лицензий размещен на официальном сайте Министерства образования и науки Пермского края: <http://minobr.permkrai.ru>) техникум осуществляет подготовку обучающихся по программе подготовки специалистов среднего звена:

Уровень образования	Количество реализуемых специальностей в 2023-2024 уч. году
ППССЗ (базовый уровень, заочная форма обучения)	15
ППССЗ (базовый уровень, очно-заочная форма обучения)	2

Реализуемые ППССЗ

№ п/п	Код специальности	Специальность	Наличие лицензии/ аккредитации
1.	21.02.01	Разработка и эксплуатация нефтяных и газовых месторождений	Лицензия № Л035-01212-59/00204006 10.12.2020 г Св-во госаккредитации № 40 21.05.2018 г.
2.	21.02.02	Бурение нефтяных и газовых скважин	Лицензия № Л035-01212-59/00204006 10.12.2020 г Св-во госаккредитации № 40 21.05.2018 г.
3.	21.02.03	Сооружение и эксплуатация газонефтепроводов и газонефтехранилищ	Лицензия № Л035-01212-59/00204006 10.12.2020 г Св-во госаккредитации № 40 21.05.2018 г.
4.	21.02.11	Геофизические методы поисков и разведки месторождений полезных ископаемых	Лицензия № Л035-01212-59/00204006 10.12.2020 г Св-во госаккредитации № 40 21.05.2018 г.
5.	21.02.14	Маркшейдерское дело	Лицензия № Л035-01212-59/00204006 10.12.2020 г Св-во госаккредитации № 40 21.05.2018 г.
6.	21.02.17	Подземная разработка месторождений полезных ископаемых	Лицензия № Л035-01212-59/00204006 10.12.2020 г Св-во госаккредитации № 40 21.05.2018 г.
7.	18.02.03	Химическая технология неорганических веществ	Лицензия № Л035-01212-59/00204006 10.12.2020 г Св-во госаккредитации № 40 21.05.2018 г.
8.	18.02.09	Переработка нефти и газа	Лицензия № Л035-01212-59/00204006 10.12.2020 г Св-во госаккредитации № 40 21.05.2018 г.
9.	13.02.11	Техническая эксплуатация и обслуживание электрического и электромеханического оборудования (по отраслям)	Лицензия № Л035-01212-59/00204006 10.12.2020 г Св-во госаккредитации № 40 21.05.2018 г.
10.	22.02.02	Металлургия цветных металлов	Лицензия № Л035-01212-59/00204006 10.12.2020 г Св-во госаккредитации № 40 21.05.2018 г.
11.	22.02.06	Сварочное производство	Лицензия № Л035-01212-59/00204006 10.12.2020 г Св-во госаккредитации № 40 21.05.2018 г.

12.	38.02.01	Экономика и бухгалтерский учет (по отраслям)	Лицензия № Л035-01212-59/00204006 10.12.2020 г Св-во госаккредитации № 40 21.05.2018 г.
13.	08.02.11	Управление, эксплуатация и обслуживание многоквартирного дома	Лицензия № Л035-01212-59/00204006 10.12.2020 г
14.	15.02.12	Монтаж, техническое обслуживание и ремонт промышленного оборудования	Лицензия № Л035-01212-59/00204006 10.12.2020 г
15.	09.02.07	Информационные системы и программирование	Лицензия № Л035-01212-59/00204006 10.12.2020 г
16.	38.02.08	Торговое дело	Лицензия № Л035-01212-59/00204006 16.08.2024
17.	38.02.03	Операционная деятельность в логистике	Лицензия № Л035-01212-59/00204006 16.08.2024
18.	46.02.01	Документационное обеспечение управления и архивоведение	Лицензия № Л035-01212-59/00204006 16.08.2024

2.2 Качество кадрового обеспечения

Численность педагогического состава образовательной организации на отчетную дату составляет 98 человек, из них 11 на условиях внутреннего совместительства - 11 %, остальные по договорам ГПХ.

Процент педагогических работников, имеющих ученую степень, составляет 3 %.

Средний возраст педагогических работников образовательной организации составляет 49 лет.

В отчетный период был реализован комплекс мероприятий по развитию кадрового потенциала образовательной организации. Реализован ряд программ, направленных на развитие педагогического мастерства, знаний в области педагогики и психологии, цифровых технологий, управления в образовательной организации.

Количество работников образовательной организации, прошедших обучение по дополнительным профессиональным программам повышения квалификации и профессиональной переподготовки за отчетный период, составило 28 человек.

2.3. Контингент обучающихся

Численность обучающихся по программам подготовки специалистов среднего звена в техникуме и филиалах на 1 января 2026 года составила 897 человека, из них 852 человек обучаются по заочной форме обучения и 45 человек обучаются по очно-заочной форме обучения. Все студенты обучаются на условиях полного возмещения затрат на обучение.

По договорам о совместном сотрудничестве с АО Газпром Газораспределение Пермь, ООО «Еврохим-УКК», ПАО Уралкалий, ООО Уралкалий-Ремонт и другими организациями на момент самообследования обучаются в техникуме 112 человек. Предприятия оплачивают полностью или частично стоимость обучения своих работников.

Контингент обучающихся на момент самообследования и динамика его изменения за три последних года приведены в таблице.

9	18.02.09 Переработка нефти и газа	7	0	0	0	0	0	0	0	0	0	0	0	4	0	0	0	0	0	0	0	0
10	18.02.03 Химическая технология неорганических веществ	0	19	0	0	0	0	0	22	0	0	0	0	0	39	0	0	0	0	0	0	0
11	38.02.01 Экономика и бухгалтерский учет (по отраслям)	0	0	0	11	0	0	0	0	0	0	0	0	0	0	0	0	0	0	0	0	0
12	21.02.14 Маркшейдерское дело	0	0	0	0	0	0	0	5	0	0	0	0	0	19	0	0	0	0	0	0	0
13	15.02.12 Монтаж, тех обслуживание и ремонт пром оборудования (по отраслям)	0	0	0	0	0	0	0	8	0	0	0	0	3	10	0	0	0	0	0	0	0
14	22.02.02Металлургия цветных металлов	0	0	0	0	0	0	0	0	0	0	0	0	0	2	0	0	0	0	0	0	0
15	09.02.07 Информационные системы и программирование	0	0	0	0	0	0	0	0	0	0	0	0	7	0	0	0	0	0	0	0	0
16	38.02.08 Торговое дело	0	0	0	0	0	0	0	0	0	0	0	0	5	0	0	0	0	0	0	0	0
17	38.02.03 Операционная деятельность в логистике	0	0	0	0	0	0	0	0	0	0	0	0	4	0	0	0	0	0	0	0	0
18	46.02.01 Документационное обеспечение управления и архивоведение	0	0	0	0	0	0	0	0	0	0	0	0	8	0	0	0	0	0	0	0	0
		21	23	91	18	8	2	19	38	8	14	7	4	16	37	7	12	6	5	47	45	45
	Всего																					
		871						968						897								

Содержание профессиональной подготовки программ направлено на удовлетворение профессиональных потребностей специалистов, соответствие профессиональным стандартам, обеспечивает формирование их компетентности на всем протяжении активной деятельности.

Самообследованием установлено, что реализуемые в техникуме специальности подготовки и формы обучения соответствуют выданной лицензии. Структура подготовки специалистов в техникуме отвечает потребностям города, края, региона расположения филиалов и является перспективной.

2.4 Содержание и качество подготовки обучающихся

2.4.1 Анализ результатов приема

Прием в техникум производится в соответствии с нормативными документами Минпросвещения России и на основании **Правил приёма в Частное образовательное учреждение профессионального образования «Западно-Уральский горный техникум» и филиалы, разрабатываемых ежегодно и утверждаемых директором техникума.** Правила приема разрабатываются на основании актуальных нормативных документов.

Приказом директора Техникума от 20.02.2025 г. № 01-05/06 были утверждены правила приема на 2025 год, приказом от 11.03.2025 г. № 01-05/12 - состав приемной комиссии.

Цель работы приемной комиссии – осуществление набора студентов на заочную и очно-заочную форму обучения.

В ЧОУ ПО «ЗУГТ» разработана система мер по профориентационной работе. Техникум систематически взаимодействует с ведущими предприятиями отрасли, организует рекламные акции и объявления в СМИ, издает рекламно-информационные материалы.

Прием в ЧОУ ПО «ЗУГТ» и филиалы осуществлялся по договорам об оказании платных образовательных услуг, заключенными при приеме на обучение за счет средств физических и (или) юридических лиц по образовательным программам подготовки специалистов среднего звена по специальностям:

ЧОУ ПО «ЗУГТ» (г.Пермь)

- 21.02.01 Разработка и эксплуатация нефтяных и газовых месторождений (базовая подготовка), заочная форма**
Квалификация - техник-технолог
- 21.02.02 Бурение нефтяных и газовых скважин (базовая подготовка), заочная форма**
Квалификация - техник-технолог
- 21.02.11 Геофизические методы поисков и разведки месторождений полезных ископаемых (базовая подготовка), заочная форма**
Квалификация - техник-геофизик
- 21.02.03 Сооружение и эксплуатация газонефтепроводов и газонефтехранилищ (базовая подготовка), заочная форма**
Квалификация - техник
- 13.02.11 Техническая эксплуатация и обслуживание электрического и электромеханического оборудования (по отраслям) (базовая подготовка), заочная форма**
Квалификация - техник
- 22.02.06 Сварочное производство (базовая подготовка), заочная форма**

Квалификация - техник

18.02.09 Переработка нефти и газа

(базовая подготовка), заочная форма

Квалификация - техник-технолог

38.02.01 Экономика и бухгалтерский учет (по отраслям)

(базовая подготовка), заочная форма

Квалификация - бухгалтер

09.02.07 Информационные системы и программирование

(базовая подготовка), заочная форма

Квалификация - программист

38.02.08 Торговое дело

(базовая подготовка), заочная форма

Квалификация – Специалист торгового дела

38.02.03 Операционная деятельность в логистике

(базовая подготовка), заочная форма

Квалификация – Операционный логист

46.02.01 Документационное обеспечение управления и архивоведение

(базовая подготовка), заочная форма

Квалификация – Специалист по документационному обеспечению управления и архивному делу

Филиал ЧОУ ПО «ЗУГТ» в г. Усинск

21.02.01 Разработка и эксплуатация нефтяных и газовых месторождений
(базовая подготовка), заочная форма

Квалификация - техник-технолог

21.02.02 Бурение нефтяных и газовых скважин

(базовая подготовка), заочная форма

Квалификация - техник-технолог

21.02.03 Сооружение и эксплуатация газонефтепроводов и газонефтехранилищ
(базовая подготовка), заочная форма

Квалификация - техник

38.02.01 Экономика и бухгалтерский учет (по отраслям)

(базовая подготовка), заочная форма

Квалификация - бухгалтер

Филиал ЧОУ ПО «ЗУГТ» в г. Оса

21.02.01 Разработка и эксплуатация нефтяных и газовых месторождений
(базовая подготовка), заочная форма

Квалификация - техник-технолог

Филиал ЧОУ ПО «ЗУГТ» в г. Чернушка

21.02.01 Разработка и эксплуатация нефтяных и газовых месторождений
(базовая подготовка), заочная форма

Квалификация - техник-технолог

38.02.01 Экономика и бухгалтерский учет (по отраслям)
(базовая подготовка), заочная форма
Квалификация - бухгалтер

Филиал ЧОУ ПО «ЗУГТ» в г. Березники

21.02.01 Разработка и эксплуатация нефтяных и газовых месторождений
(базовая подготовка), заочная форма

Квалификация - техник-технолог

21.02.03 Сооружение и эксплуатация газонефтепроводов и газонефтехранилищ
(базовая подготовка), заочная форма

Квалификация - техник

21.02.17 Подземная разработка месторождений полезных ископаемых
(базовая подготовка), очно-заочная, заочная форма

Квалификация - горный техник-технолог

21.02.14 Маркшейдерское дело (базовая подготовка), заочная форма

Квалификация - горный техник - маркшейдер

22.02.02. Металлургия цветных металлов

(базовая подготовка), заочная форма

Квалификация - техник

18.02.03 Химическая технология неорганических веществ
(базовая подготовка), заочная форма

Квалификация - техник-технолог

22.02.06 Сварочное производство (базовая подготовка), заочная форма

Квалификация - техник

13.02.11 Техническая эксплуатация и обслуживание электрического и электромеханического оборудования (по отраслям) (базовая подготовка), заочная форма

Квалификация - техник

15.02.12 Монтаж, техническое обслуживание, эксплуатация и ремонт промышленного оборудования (по отраслям)
(базовая подготовка), заочная форма

Квалификация - техник - механик

Филиал ЧОУ ПО «ЗУГТ» в г. Сургут

21.02.01 Разработка и эксплуатация нефтяных и газовых месторождений
(базовая подготовка), заочная форма

Квалификация - техник-технолог

21.02.03 Сооружение и эксплуатация газонефтепроводов и газонефтехранилищ
(базовая подготовка), заочная форма

Квалификация - техник

13.02.11 Техническая эксплуатация и обслуживание электрического и электромеханического оборудования (по отраслям) (базовая подготовка), заочная форма

Квалификация - техник

38.02.01 Экономика и бухгалтерский учет (по отраслям)

(базовая подготовка), заочная форма

Квалификация - бухгалтер

Для выполнения поставленных задач проводятся заседания приемной комиссии, которые оформляются протоколами.

Работа приемной комиссии основывается на принципах индивидуального подхода к абитуриентам, организации встреч с потенциальными студентами в филиалах учебного центра АПО «НП Пермь-Нефть», с представителями кадровых служб предприятий нефтегазовой, горной промышленности.

Вступительные испытания в техникуме не предусмотрены.

Прием осуществляется на базе:

- основного общего образования;
- среднего общего образования;
- среднего профессионального образования (СПО-1, СПО-2);
- высшего профессионального образования.

Работу приёмной комиссии и делопроизводство, а также личный приём поступающих организуют ответственные секретари, назначенные приказом директора техникума.

Приемная комиссия работает с 01 апреля по 30 ноября. При наличии мест, оставшихся вакантными после зачисления, техникум обладает правом объявлять дополнительный приём для лиц, желающих получить среднее профессиональное образование до 31 декабря текущего года.

Значительное внимание уделялось профориентационной информационно-рекламной работе среди потенциальных абитуриентов. В техникуме разработана система мер по профориентационной работе. Большое внимание уделяется подготовке и изданию профориентационных и рекламных материалов, которые знакомят с правилами поступления в образовательную организацию, содержат информацию о реализуемых образовательных программах, работе с сайтом Техникума и в социальных сетях.

Техникум систематически взаимодействует с ведущими предприятиями отрасли, организует рекламные акции и объявления в СМИ, издает рекламно-информационные материалы, активно работает в социальных сетях.

Предприятия – партнеры: АО Газпром Газораспределение Пермь, ООО «Еврохим-УКК», ПАО Уралкалий, ООО Уралкалий-Ремонт.

По договорам о совместном сотрудничестве с АО Газпром Газораспределение Пермь, ООО «Еврохим-УКК», ПАО Уралкалий, ООО Уралкалий-Ремонт на момент самообследования обучаются в техникуме 59 человек. Предприятия оплачивают полностью или частично стоимость обучения своих работников.

Результаты приема в 2025 году

Результаты приема на момент самообследования и динамика изменения за три последних года приведены в таблицах.

**Информационные данные набора студентов
ЧОУ ПО «ЗУГТ» г.Пермь**

Наименование специальности	2023 год набора								2024 год набора								2025 год набора							
	Основное общее		Среднее общее		СПО		ВПО		Основное общее		Среднее общее		СПО		ВПО		Основное общее		Среднее общее		СПО		ВПО	
	Подано	Зачислено	Подано	Зачислено	Подано	Зачислено	Подано	Зачислено	Подано	Зачислено	Подано	Зачислено	Подано	Зачислено	Подано	Зачислено	Подано	Зачислено	Подано	Зачислено	Подано	Зачислено	Подано	Зачислено
21.02.01 Разработка и эксплуатация нефтяных и газовых месторождений	8	6	6	6	9	8	0	0	1	1	5	3	7	7	0	0	6	4	7	6	0	0	0	0
	Итого подано заявлений: 23				Итого зачислено: 20				Итого подано заявлений: 24				Итого зачислено: 20				Итого подано заявлений: 13				Итого зачислено: 10			
21.02.02 Бурение нефтяных и газовых скважин	3	3	6	6	4	4	1	1	7	7	6	5	5	5	0	0	2	2	3	3	2	1	0	0
	Итого подано заявлений: 16				Итого зачислено: 16				Итого подано заявлений: 18				Итого зачислено: 17				Итого подано заявлений: 7				Итого зачислено: 6			
21.02.03 Сооружение и эксплуатация газонефтепроводов и газонефтехранилищ	5	4	4	4	3	3	2	1	0	0	5	5	0	0	0	0	2	1	2	1				
	Итого подано заявлений: 13				Итого зачислено: 11				Итого подано заявлений: 5				Итого зачислено: 5				Итого подано заявлений: 4				Итого зачислено: 2			
21.02.11 Геофизические методы поисков и разведки месторождений полезных ископаемых	0	0	5	5	3	3	0	0	3	2	2	2	5	3	0	0	1	1	2	2	2	2	0	0
	Итого подано заявлений: 8				Итого зачислено: 8				Итого подано заявлений: 10				Итого зачислено: 9				Итого подано заявлений: 5				Итого зачислено: 5			
18.02.09 Переработка нефти и газа	1	1	3	1	0	0	0	0	2	1	0	0	0	0	0	0	1	1	2	2	0	0	0	0
	Итого подано заявлений: 4				Итого зачислено: 2				Итого подано заявлений: 2				Итого зачислено: 1				Итого подано заявлений: 3				Итого зачислено: 3			

22.02.06 Сварочное производство	3	1	1	1	5	5	0	0	2	2	5	3	2	2	0	0	1	1	5	3	0	0	0	0
	Итого подано заявлений: 9				Итого зачислено: 7				Итого подано заявлений: 9				Итого зачислено: 7				Итого подано заявлений: 6				Итого зачислено: 4			
13.02.11 Техническая эксплуатация и обслуживани е электрическо го и электромехан ического оборудовани я (по отраслям)	2	2	5	3	2	2	0	0	5	5	5	5	0	0	0	0	4	4	0	0	0	0	0	0
15.02.12 Монтаж, тех обслуживани е и ремонт пром оборудовани я (по отраслям)	0	0	0	0	0	0	0	0	0	0	0	0	0	0	0	0	3	3	0	0	0	0	0	0
	Итого подано заявлений: 7				Итого зачислено: 6				Итого подано заявлений: 10				Итого зачислено: 10				Итого подано заявлений: 4				Итого зачислено:4			
Итого Подано заявлений/ Зачислено	84				80				77				69				42				37			

**Информационные данные набора студентов
Филиал ЧОУ ПО «ЗУГТ» г. Березники**

Наименова ние специальн ости	2022 год набора								2023год набора								2024 год набора							
	Основное общее		Среднее общее		СПО		ВПО		Основное общее		Среднее общее		СПО		ВПО		Основное общее		Среднее общее		СПО		ВПО	
	Подано	Зачислено	Подано	Зачислено	Подано	Зачислено	Подано	Зачислено	Подано	Зачислено	Подано	Зачислено	Подано	Зачислено	Подано	Зачислено	Подано	Зачислено	Подано	Зачислено	Подано	Зачислено	Подано	Зачислено
21.02.01 Разработка и эксплуатация нефтяных и газовых месторожден ий	3	3	1	0	0	0	0	0	0	6	6	0	0	0	0	0	0	0	0	0	0	0	0	
	Итого подано заявлений: 4				Итого зачислено:3				Итого подано заявлений:6				Итого зачислено: 6				Итого подано заявлений: 0				Итого зачислено:0			
21.02.17Подзе мная разработка месторожден	13	8	12	10	58	48	30	29	3	32	34	25	4	40	12	11	5	5	1	1	2	2	1	1

ий полезных ископаемых <i>(заочная форма)</i>																								
21.02.17Подзе мная разработка месторожден ий полезных ископаемых <i>(очно- заочная форма)</i>	12	12	14	13	25	25	4	4	0	0	0	0	0	0	0	0	0	0	0	0	0	0	0	0
	Итого подано заявлений: 168				Итого зачислено: 149				Итого подано заявлений: 124				Итого зачислено: 108				Итого подано заявлений: 69				Итого зачислено: 62			
13.02.11 Техническая эксплуатация и обслуживание электрическог о и электромехан ического оборудования (по отраслям)	0	0	0	0	6	6	1	1	4	3	1	1	4	4	0	0	2	2	0	0	3	3	0	0
	Итого подано заявлений: 7				Итого зачислено: 7				Итого подано заявлений: 9				Итого зачислено: 8				Итого подано заявлений: 5				Итого зачислено: 5			
18.02.03 Химическая технология неорганическ их веществ	4	3	1	1	2	2	2	2	1 0	9	4	4	6	6	0	0	4	4	4	4	0	0	1	1
	Итого подано заявлений:9				Итого зачислено: 8				Итого подано заявлений: 20				Итого зачислено: 19				Итого подано заявлений: 9				Итого зачислено: 9			
22.02.02 Металлургия цветных металлов	0	0	0	0	0	0	0	0	0	0	0	0	0	0	0	0	0	0	2	2	0	0	0	0
	Итого подано Заявлений:0				Итого зачислено: 0				Итого подано заявлений:0				Итого зачислено: 0				Итого подано заявлений: 2				Итого зачислено:2			
15.02.12 Монтаж, техническое обслуживание и ремонт промышленно го оборудования	0	0	0	0	0	0	0	0	2	2	6	5	3	3	0	0	2	2	0	0	0	0	0	0
	Итого подано Заявлений0				Итого зачислено: 0				Итого подано заявлений: 11				Итого зачислено:1 0				Итого подано заявлений:3				Итого зачислено: 3			
21.02.14 Маркшейдерс кое дело	0	0	0	0	0	0	0	0	5	5	4	4	2	1	0	0	4	4	7	7	0	0	1	0
	Итого подано Заявлений0				Итого зачислено: 0				Итого подано заявлений: 11				Итого зачислено: 10				Итого подано заявлений: 12				Итого зачислено: 11			

Итого Подано заявлений/ Зачислено	190	168	182	161	100	92
--	-----	-----	-----	-----	-----	----

**Информационные данные набора студентов
Филиал ЧОУ ПО «ЗУГТ» г.Оса**

Наименование специальности	2022 год набора				2023 год набора				2024 год набора															
	Основное общее		Среднее общее		СПО		ВПО		Основное общее		Среднее общее		СПО		ВПО									
	Подано	Зачислено	Подано	Зачислено	Подано	Зачислено	Подано	Зачислено	Подано	Зачислено	Подано	Зачислено	Подано	Зачислено	Подано	Зачислено								
21.02.01 Разработка и эксплуатация нефтяных и газовых месторождений	5	5	10	7	11	6	3	3	7	7	18	17	3	3	0	0	12	10	9	9	0	0	0	0
	Итого подано заявлений: 29				Итого зачислено: 26				Итого подано заявлений: 28				Итого зачислено: 27				Итого подано заявлений: 21				Итого зачислено: 19			

**Информационные данные набора студентов
Филиал ЧОУ ПО «ЗУГТ» г.Чернушка**

Наименование специальности	2022 год набора				2023 год набора				2024 год набора															
	Основное общее		Среднее общее		СПО		ВПО		Основное общее		Среднее общее		СПО		ВПО									
	Подано	Зачислено	Подано	Зачислено	Подано	Зачислено	Подано	Зачислено	Подано	Зачислено	Подано	Зачислено	Подано	Зачислено	Подано	Зачислено								
21.02.01 Разработка и эксплуатация нефтяных и газовых месторождений	7	7	10	9	5	5	0	0	9	9	10	10	1	1	0	0	6	4	2	2	6	4	0	0
	Итого подано заявлений: 22				Итого зачислено: 21				Итого подано заявлений: 20				Итого зачислено: 20				Итого подано заявлений: 14				Итого зачислено: 11			

**Информационные данные набора студентов
Филиал ЧОУ ПО «ЗУГТ» в г. Усинск**

Наименование специальности	2022 год набора								2023 год набора								2024 год набора							
	Основное общее		Среднее общее		СПО		ВПО		Основное общее		Среднее общее		СПО		ВПО		Основное общее		Среднее общее		СПО		ВПО	
	Подано	Зачислено	Подано	Зачислено	Подано	Зачислено	Подано	Зачислено	Подано	Зачислено	Подано	Зачислено	Подано	Зачислено	Подано	Зачислено	Подано	Зачислено	Подано	Зачислено	Подано	Зачислено	Подано	Зачислено
21.02.01 Разработка и эксплуатация нефтяных и газовых месторождений	14	12	14	14	10	9	11	11	16	15	23	23	0	0	0	0	14	9	20	19	7	6	0	0
	Итого подано заявлений: 39				Итого зачислено: 36				Итого подано заявлений: 39				Итого зачислено: 38				Итого подано заявлений: 41				Итого зачислено: 34			
21.02.02 БНГС	0	0	0	0	0	0	0	0	0	0	1	0	0	0	0	0	0	0	0	0	0	0	0	0
	Итого подано заявлений: 0				Итого зачислено: 0				Итого подано заявлений: 1				Итого зачислено: 0				Итого подано заявлений:				Итого зачислено:			
21.02.03 Сооружение и эксплуатация гнп и гнх	0	0	0	0	0	0	0	0	0	0	0	0	0	0	0	0	0	0	0	0	0	0	0	0
	Итого подано заявлений: 0				Итого зачислено: 0				Итого подано заявлений: 0				Итого зачислено: 0				Итого подано заявлений: 0				Итого зачислено: 0			
38.02.01 Экономика и бухгалтерский учет (по отраслям)	0	0	0	0	0	0	0	0	0	0	0	0	0	0	0	0	0	0	0	0	0	0	0	0
	Итого подано заявлений: 0				Итого зачислено: 0				Итого подано заявлений: 0				Итого зачислено: 0				Итого подано заявлений: 0				Итого зачислено: 0			
Итого Подано заявлений/ Зачислено	51				50				40				38				41				34			

**Информационные данные набора студентов
Филиал ЧОУ ПО «ЗУГТ» г. Сургут**

Наименование специальности	2022 год набора								2023 год набора								2024 год набора							
	Основное общее		Среднее общее		СПО		ВПО		Основное общее		Среднее общее		СПО		ВПО		Основное общее		Среднее общее		СПО		ВПО	
	Подано	Зачислено	Подано	Зачислено	Подано	Зачислено	Подано	Зачислено	Подано	Зачислено	Подано	Зачислено	Подано	Зачислено	Подано	Зачислено	Подано	Зачислено	Подано	Зачислено	Подано	Зачислено	Подано	Зачислено
21.02.01 Разработка и эксплуатация нефтяных и газовых месторождений	5	5	17	17	1	1	0	0	9	8	10	8	0	0	0	0	6	5	10	7	0	0	0	0
	Итого подано заявлений: 23				Итого зачислено: 23				Итого подано заявлений: 19				Итого зачислено: 16				Итого подано заявлений: 16				Итого зачислено: 12			
21.02.03 Сооружение и эксплуатация газонефтепроводов и газонефтехранилищ	0	0	0	0	5	5	0	0	0	0	1	0	0	0	0	0	0	0	0	0	0	0	0	0
	Итого подано заявлений: 5				Итого зачислено: 5				Итого подано заявлений: 1				Итого зачислено: 0				Итого подано заявлений: 0				Итого зачислено: 0			
13.02.11 Техническая эксплуатация и обслуживание электрического и электромеханического оборудования (по отраслям)	0	0	0	0	0	0	1	1	0	0	3	2	0	0	0	0	0	0	0	0	0	0	0	0
	Итого подано заявлений: 1				Итого зачислено: 1				Итого подано заявлений: 3				Итого зачислено: 2				Итого подано заявлений: 0				Итого зачислено: 0			
38.02.01 Экономика и бухгалтерский учет (по отраслям)	0	0	0	0	0	0	0	0	0	0	2	0	0	0	0	0	0	0	0	0	0	0	0	0
	Итого подано заявлений: 0				Итого зачислено: 0				Итого подано заявлений: 2				Итого зачислено: 0				Итого подано заявлений: 0				Итого зачислено: 0			
Итого Подано заявлений/	23				23				25				18				16				12			

Зачислено						
-----------	--	--	--	--	--	--

**Информационные данные набора студентов
в ЧОУ ПО «ЗУГТ» (с филиалами) на момент самообследования за три
последних года**

№ п/ п	Код и наименование специальности	Контингент студентов (чел.)					
		Форма обучения Заочная/Очно-заочная					
		2022		2023		2024	
		подано заявлений	зачислено	подано заявлений	зачислено	подано заявлений	зачислено
1	ЧОУ ПО «ЗУГТ» г. Пермь	88	80	77	69	60	58
2	Филиал ЧОУ ПО «ЗУГТ» г. Усинск	51	50	40	38	41	34
3	Филиал ЧОУ ПО «ЗУГТ» г. Оса	29	26	28	27	21	19
4	Филиал ЧОУ ПО «ЗУГТ» г. Чернушка	22	21	20	20	14	11
5	Филиал ЧОУ ПО «ЗУГТ» г. Березники Заочная форма	135	114	182	161	100	92
6	Филиал ЧОУ ПО «ЗУГТ» г. Березники Очно-заочная форма	55	54	0	0	0	0
7	Филиал ЧОУ ПО «ЗУГТ» г. Сургут	23	23	25	18	16	12
	Всего	400	367	372	333	252	226

2.4.2 Соответствие содержания образовательных программ, учебных планов, рабочих программ дисциплин требованиям действующих федеральных государственных образовательных стандартов (далее – ФГОС)

В 2024 году было принято решение об открытии новых специальностей. Были пролицензированы и утверждены следующие образовательные программы:

№п/п	Код специальности	Наименование специальности	ФГОС	Утверждение ОП
1	09.02.07	Информационные системы и программирование	№ 1547 от 09.12.2016	
2	15.02.16	Технология машиностроения	№ 444 от 14.06.2022	
3	38.02.03	Операционная деятельность в логистике	№257 от 21.04.2022	
4	46.02.01	ДОУ и архивоведение	№778 от 26.08.2022	

В 2025г. они реализовывались.

Анализ образовательных программ на соответствие требованиям ФГОС показал, что все образовательные программы в образовательной организации реализуются в соответствии с требованиями действующих образовательных стандартов.

В целях совершенствования образовательного процесса образовательная организация привлекает высококвалифицированных педагогических работников-практиков для реализации практической подготовки обучающихся по образовательным программам и проведения производственных практик.

Серьезное внимание уделяется заключению договоров о практической подготовке. В отчетном году заключено 3 договора с предприятиями и организациями для проведения практической подготовки обучающихся по реализуемым в образовательной организации специальностям. В образовательной организации реализуется концепция практико-ориентированного обучения.

2.5 Организация учебного процесса

Учебный процесс для обучающихся организован в соответствии с Уставом образовательной организации, требованиями ФГОС, нормативными документами Минпросвещения России, локальными актами образовательной организации.

Возможность подготовки специалистов по программам среднего профессионального образования по заочной форме обучения определяется соответствующими ФГОС.

Срок освоения программ подготовки специалистов среднего звена (далее – ППССЗ) устанавливается ФГОС.

Подготовка специалистов в техникуме осуществляется на основании сформированных в соответствии с ФГОС СПО основных профессиональных образовательных программ (ОПОП), согласованных с работодателями.

Основные профессиональные образовательные программы включают:

- учебные планы и пояснения к учебным плану;
- график учебного процесса;
- рабочие программы учебных дисциплин и профессиональных модулей, производственных практик;
- фонды оценочных средств,
- программы государственной итоговой аттестации выпускников;
- программу воспитания;
- методические материалы (по выполнению и защите ВКР и курсовых работ, методические указания по выполнению контрольных работ и другие), обеспечивающие качество подготовки обучающихся и реализацию требований ФГОС СПО.

Организация обучения студентов по заочной форме обучения осуществляется в соответствии с утвержденными учебными планами, календарными учебными графиками, в соответствии с которыми составляются расписания учебных занятий по каждой специальности среднего профессионального образования.

Для лиц, имеющих профессиональное образование и/или стаж практической работы по профилю специальности, а также родственной ей (не менее 3 лет), продолжительность обучения может быть сокращена по отношению к установленному сроку обучения по заочной форме при обязательном выполнении учебного плана ППССЗ в соответствии с ФГОС. В этом случае Техникум

разрабатывает индивидуальные учебные планы (далее – ИУП) как для отдельных студентов, так и для учебных групп (Положение о порядке обучения по индивидуальным учебным планам, в том числе ускоренном обучении в пределах осваиваемой образовательной программы).

Структура ИУП определяется Техникумом самостоятельно, содержание ИУП должно соответствовать требованиям ФГОС СПО специальности.

Получение среднего профессионального образования на базе основного общего образования осуществляется с одновременным получением среднего общего образования в пределах соответствующей образовательной программы среднего профессионального образования.

Количество часов, отводимых на период лабораторно-экзаменационных сессий в год, составляет 160 часов. В начале обучения (1 курс) для студентов проводятся установочные занятия. Продолжительность лабораторно-экзаменационных сессий в каждом учебном году составляет 4-6 недель (30- 40 календарных дней), продолжительность преддипломной практики - 4 недели, для ГИА в виде защиты ВКР отведено 6 недель (4 недель на подготовку и 2 недели на защиту). Лабораторно-практические занятия, которые невозможно выполнить самостоятельно, вынесены в период сессий. В межсессионный период предусмотрено проведение консультаций для студентов из расчета 4 часа в год на каждого студента, которые проводятся, в том числе, с использованием дистанционных технологий.

Количество домашних контрольных работ по учебным дисциплинам не превышает 10, а по одной дисциплине не более 2. Учебным планом предусмотрена 1 итоговая письменная классная контрольная работа по иностранному языку на 3 курсе.

Количество и объем курсовых работ (проектов) по специальностям техникума соответствует ФГОС СПО. Курсовая работа (проект) выполняется за счет времени, отводимого на изучение данной дисциплины, и в объеме, предусмотренном учебным планом для очной формы обучения.

Каждая дисциплина имеет завершающую форму промежуточного контроля, количество экзаменов – не более 8, зачетов - 10 в учебном году (по всем годам обучения).

Реализация ФГОС предопределяет необходимость изменения подходов к поиску форм организации учебного процесса, в которых предусматривается усиление роли и постоянной оптимизации самостоятельной работы обучающихся.

При осуществлении самостоятельной работы, обучающиеся обеспечиваются:

- индивидуальными заданиями при выполнении теоретических и практических (лабораторных, учебно-исследовательских и др.) работ;
- информационными ресурсами (справочники, учебные пособия, банки индивидуальных заданий, обучающие программы, пакеты прикладных программ и т.д.);
- методическими материалами (указания, руководства, практикумы и т.п.)
- контролирующими материалами;
- материальными ресурсами (измерительное и технологическое оборудование и др.).

Для самостоятельной работы студентов выделены кабинеты, оснащенные компьютерами, подключенными к сети Интернет.

Для обеспечения образовательного процесса в техникуме по заочной форме обучения есть полный комплект методических указаний и контрольных заданий для студентов-заочников образовательных учреждений среднего профессионального образования, разработанных преподавателями техникума. Учебно-методические материалы обновляются ежегодно.

В техникуме разработаны единые требования к оформлению учебно-методической литературы, содержанию разрабатываемых учебно-методических изданий, дидактического материала. Разработки проходят рецензирование, рассматриваются методическим советом.

Систематически ведется работа по обновлению дидактических материалов, методических пособий, лабораторно – практических и контрольных работ.

Формируется фонд оценочных средств по дисциплинам и профессиональным модулям в соответствии с ФГОС СПО.

Неотъемлемой частью совершенствования образовательного процесса является информатизация учебного процесса.

Применение лицензионного программного обеспечения и источников учебной информации позволяет применять современные компьютерные обучающие технологии при изучении циклов учебных дисциплин.

Преподаватели и специалисты техникума применяют различные прикладные программы и электронные средства обучения как источники информации и средства моделирования профессиональной деятельности.

Все виды практик соответствуют ФГОС и графикам учебного процесса.

Для организации и ведения учебного процесса образовательная организация располагает необходимым лабораторным и аудиторным фондом, включая аудитории, оснащенные мультимедийной техникой и компьютерные классы, а также лаборатории, обеспеченные современным учебно-лабораторным оборудованием, что позволяет организовать проведение занятий с обучающимися всех реализуемых специальностей.

На всех специальностях, по которым осуществляется образовательная деятельность в образовательной организации используются электронное обучение и дистанционные образовательные технологии.

Производственная практика является составной частью профессиональных модулей, объемы определены в соответствии с ФГОС СПО и спецификой специальностей техникума. Производственную практику в рамках освоения профессиональных модулей в соответствии с заданием проходят студенты самостоятельно с представлением и последующей защитой отчета в форме собеседования. Студенты, имеющие стаж работы по профилю специальности (родственной ей) или работающие на должностях, соответствующих получаемой квалификации, имеют право на зачет практик, при предоставлении справки/копии трудовой книжки с места работы, удостоверения рабочей профессии. Зачет производственной практики по профилю специальности производится по заявлению обучающегося на основании представленных документов и фиксируется в распорядительном акте о зачете практики директора ЧОУ ПО «ЗУГТ» или руководителя филиала.

Практика преддипломная является обязательной для всех студентов, успешно освоивших ОПОП или ИУП, проводится после последней сессии и составляет 4 недели.

Продолжительность каникул - соответствует ФГОС СПО.

Для организации образовательного процесса по каждой из ОПОП специальности сформирован пакет нормативных и учебно-методических документов.

Вид государственной итоговой аттестации - соответствует ФГОС СПО по специальности.

2.6 Функционирование внутренней системы оценки качества образования

Развитие внутренней системы оценки качества за отчетный период было направлено на обеспечение реализации миссии Техникума и качественного роста квалификации и компетентности обучающихся и выпускников.

Основные направления образовательной политики в области качества определены в соответствии с Уставом образовательной организации, Программой развития и другими нормативными правовыми и локальными актами.

Образовательная организация обеспечивает единство требований к обучающимся и выпускникам всеми структурными подразделениями, реализующими образовательные программы.

В период прохождения самообследования был проведен опрос-мониторинг с представителями социальных партнеров, потенциальных работодателей и руководителей баз практик, преподавателей Техникума и студентов об удовлетворенности условиями и организацией образовательного процесса в техникуме. Итоги проведенного опроса-мониторинга проанализированы. Результаты представлены в Приложении 1.

2.7. Анализ итогов промежуточной аттестации

В период прохождения самообследования с целью оценки усвоения студентами знаний были проанализированы итоги лабораторно-экзаменационных сессий за 3 учебного года, а также результаты контрольных срезов, разработанные преподавателями для проверки остаточных знаний по учебным дисциплинам.

Итоги промежуточной аттестации ЧОУ ПО «ЗУГТ» г.Пермь

Специальность 21.02.01 Разработка и эксплуатация нефтяных и газовых месторождений (базовая подготовка)

индекс	Наименование дисциплины по учебному плану	Средний балл		
		2023 год	2024год	2025 год
ЕН.01	Математика	3,8	3,5	3,7
ЕН.03	Физика	3,7	3,7	3,7
ОП.01	Инженерная графика	4,0	4,0	3.9

ОП.02	Электротехника и электроника	4,5	4,2	4,0
ОП.03	Метрология, стандартизация и сертификация	4,2	4,2	4,1
ОП.04	Геология	3,1	3,4	3,4
ОП.05	Техническая механика	4,1	4,0	3,7
ОП.07	Основы экономики	3,9	4,1	4,0
ОП.08	Правовые основы профессиональной деятельности	4,7	4,7	4,6
ОП.09	Охрана труда	4,1	3,9	4,2
ОП.11	Термодинамика и гидравлика	4,2	4,1	4,0
МДК.01.01	Разработка нефтяных и газовых месторождений	4,1	4,1	4,3
МДК.01.02	Эксплуатация нефтяных и газовых месторождений	4,1	4,3	4,0
МДК.02.01	Эксплуатация нефтегазопромыслового оборудования	3,9	3,9	4,2

**Специальность 21.02.02 Бурение нефтяных и газовых скважин
(базовая подготовка)**

индекс	Наименование дисциплины по учебному плану	Средний балл		
		2023 год	2024 год	2025 год
ЕН.01	Математика	3,3	3,4	3,9
ЕН.03	Физика	3,8	4,0	4,0
ОП.01	Инженерная графика	3,9	4,0	4,4
ОП.02	Электротехника и электроника	4,4	4,3	4,3
ОП.03	Метрология, стандартизация и сертификация	4	4,1	3,9
ОП.04	Геология	3,5	3,1	3,7
ОП.05	Техническая механика	3,8	3,8	3,7
ОП.07	Основы экономики	4,5	4,0	4,0
ОП.08	Правовые основы профессиональной деятельности	4,4	4,4	4,1
ОП.09	Охрана труда	4	4,3	4,4
ОП.11	Термодинамика и гидравлика	4,1	4,2	4,4
МДК.01.01	Технология бурения нефтяных и газовых скважин	4,3	4,2	4,5
МДК.02.01	Эксплуатация бурового оборудования	4,8	4,9	4,6

Специальность 21.02.03 Сооружение и эксплуатация газонефтепроводов и газонефтехранилищ (базовая подготовка)

индекс	Наименование дисциплины по учебному плану	Средний балл		
		2023 год	2024 год	2025 год
ЕН.01	Математика	3,8	3,5	4,1
ЕН.03	Физика	4	4,1	4,0
ОП.01	Инженерная графика	4	4,3	4,6
ОП.02	Электротехника и электроника	4	4,6	4,4
ОП.03	Метрология, стандартизация и сертификация	4	4,4	4,3
ОП.04	Геология	3,6	3,4	3,6
ОП.05	Техническая механика	3,6	4,0	3,8

ОП.07	Основы экономики	4,5	3,8	4,1
ОП.08	Правовые основы профессиональной деятельности	3	4,4	4,3
ОП.09	Охрана труда	4,5	4,0	4,1
ОП.11	Термодинамика и гидравлика	5	4,3	4,4
МДК.01.01	Технологическое оборудование газонефтепроводов и газонефтехранилищ	4	4,0	4,0
МДК.02.01	Сооружение газонефтепроводов и газонефтехранилищ	4	4,0	4,0
МДК.02.02	Эксплуатация газонефтепроводов и газонефтехранилищ	4	4,0	4,0

Специальность 21.02.11 Геофизические методы поисков и разведки месторождений полезных ископаемых (базовая подготовка)

индекс	Наименование дисциплины по учебному плану	Средний балл		
		2023 год	2024 год	2025 год
ЕН.01	Математика	4	3,3	4,7
ЕН.03	Физика	4,4	4,0	4,7
ОП.01	Топографическое черчение	4	3,0	4,2
ОП.02	Электротехника и электроника	4,6	4,3	5,0
ОП.03	Метрология и стандартизация	4,4	4,6	4,6
ОП.04	Геология	4	3,0	4,6
ОП.05	Полезные ископаемые, минералогия и петрография	4,7	3,0	4,4
ОП.07	Основы экономики	4	4,3	3,5
ОП.08	Правовые основы профессиональной деятельности	3	3,5	4,5
ОП.09	Охрана труда	4	4,6	3,5
ОП.11	Радиоэлектроника	5	4,5	4,6
МДК.01.01	Аппаратура геофизических методов поисков и разведки месторождений полезных ископаемых	4	4,2	4,0
МДК.02.01	Технология поисково-разведочных работ	5	4,5	4,2

Специальность 22.02.06 Сварочное производство (базовая подготовка)

индекс	Наименование дисциплины по учебному плану	Средний балл		
		2023 год	2024 год	2025 год
ЕН.01	Математика	3	3,5	3,7
ЕН.03	Физика	3	3,8	3,4
ОП.02	Правовое обеспечение профессиональной деятельности	5	4,5	3,3
ОП.03	Основы экономики организации	3,8	4,0	3,7
ОП.04	Менеджмент	4,3	4,3	3,8
ОП.05	Охрана труда	4	3,5	3,0
ОП.06	Инженерная графика	4,3	4,0	4,1
ОП.07	Техническая механика	4	4,0	3,6
ОП.08	Материаловедение	3,5	4,3	4,2
ОП.09	Электротехника и электроника	4	4,2	4,8
ОП.10	Метрология, стандартизация и сертификация	4,3	3,8	3,9
МДК.01.01	Технология сварочных работ	4	4,0	4,0

МДК.01.02	Основное оборудование для производства сварных конструкций	4,5	4,0	4,0
МДК.02.01	Основы расчета и проектирования сварных конструкций	4	4,0	3,3
МДК.02.02	Основы проектирования технологических процессов	4,5	4,5	3,3
МДК.03.01	Формы и методы контроля качества металлов и сварных конструкций	4,3	4,3	4,0

Специальность 13.02.11 Техническая эксплуатация и обслуживание электрического и электромеханического оборудования (по отраслям) (базовая подготовка)

индекс	Наименование дисциплины по учебному плану	Средний балл		
		2023 год	2024 год	2025 год
ЕН.01	Математика	3,2	3,7	3,8
ЕН.03	Физика	4,3	4,0	3,8
ОП.01	Инженерная графика	3	4,2	4,5
ОП.02	Электротехника и электроника	4,4	4,6	5,0
ОП.03	Метрология, стандартизация и сертификация	3,8	4,8	4,0
ОП.04	Техническая механика	3,8	4,0	3,8
ОП.05	Материаловедение	4	3,9	4,5
ОП.07	Основы экономики	4,4	3,8	4,0
ОП.08	Правовые основы профессиональной деятельности	5	4,8	4,7
ОП.09	Охрана труда	4,4	3,8	4,2
МДК.01.01	Электрические машины и аппараты	4	3,8	4,0
МДК.01.02	Электроснабжение	4,1	4,2	4,0
МДК.01.03	Основы технической эксплуатации и обслуживания электрического и электромеханического оборудования	4,2	4,2	4,0
МДК.01.04	Электрическое и электромеханическое оборудование	4	4,0	4,0
МДК.01.05	Техническое регулирование и контроль качества электрического и электромеханического оборудования	4,3	4,0	4,4
МДК.02.01	Типовые технологические процессы обслуживания бытовых машин и приборов	4,3	4,2	4,0

**Специальность 15.02.17 Монтаж, техническое обслуживание, эксплуатация
и ремонт промышленного оборудования (по отраслям)**

индекс	Наименование дисциплины по учебному плану	Средний балл		
		2023 год	2024 год	2025 год
СГ.01	История России	-	-	Зачет 100%
СГ.02	Иностранный язык в профессиональной деятельности	-	-	Зачет 100%
СГ.03	Безопасность жизнедеятельности	-	-	-
СГ.04	Физическая культура	-	-	Зачет 100%
СГ.05	Основы финансовой грамотности	-	-	Зачет 100%
СГ.06	Психология делового общения	-	-	-
ОП.01	Инженерная графика	-	-	4
ОП.02	Материаловедение	-	-	3,3
ОП.03	Техническая механика	-	-	5
ОП.04	Метрология, стандартизация и сертификация	-	-	4
ОП.05	Электротехника и электроника	-	-	5
ОП.06	Обработка металлов резанием, станки и инструменты	-	-	-
ОП.07	Охрана труда и бережливое производство	-	-	4
ОП.08	Метаматематические методы в профессиональной деятельности	-	-	5
ОП.09	Элементы САПР в профессиональной деятельности	-	-	-
ОП.10	Информационные технологии в профессиональной деятельности	-	-	-
ОП.12	Промышленная безопасность	-	-	-
ОП.13	Пожарная безопасность	-	-	Зачет 100%
МДК.01.01	Организация и осуществление монтажных работ промышленного (технологического) оборудования	-	-	-
МДК.01.02	Осуществление пуско-наладочных работ промышленного (технологического) оборудования	-	-	-
МДК.02.02	Эксплуатация промышленного (технологического) оборудования	-	-	-

Специальности технологического профиля на базе основного общего образования

индекс	Наименование дисциплины по учебному плану	Средний балл		
		2023 год	2024 год	2025 год
ОУД.01	Русский язык	3,8	4,0	4,6
ОУД.10	Математика	4,2	3,7	4,1
ОУД.12	Физика	3,9	4,0	4,4

Курсовые работы

Средний балл выполнения и защиты курсовых работ (проектов):

Специальность	Средний балл

	Наименование дисциплины/МДК	2022-2023 учебный год	2023-2024 учебный год	2024-2025 учебный год
21.02.01 Разработка и эксплуатация нефтяных и газовых месторождений	Основы экономики	4,2	4,6	4,0
	МДК 01.02 Эксплуатация нефтяных и газовых месторождений	4,6	4,7	4,5
21.02.02 Бурение нефтяных и газовых скважин	Основы экономики	4,3	4,1	3,7
	МДК 02.01 Буровое оборудование	4,5	4,6	4,0
21.02.03 Сооружение и эксплуатация газонефтепроводов и газонефтехранилищ	Основы экономики	4,5	4,5	4,4
	МДК 02.01 Сооружение газонефтепроводов и газонефтехранилищ	4,0	4,0	4,5
	МДК 02.02 Эксплуатация газонефтепроводов и газонефтехранилищ			
21.02.11 Геофизические методы поисков и разведки месторождений полезных ископаемых	Основы экономики	5	5,0	5,0
	МДК 01.02 Технология поисково-разведочных работ	5	5,0	4,6
13.02.11 Техническая эксплуатация и обслуживание электрического и электромеханического оборудования (по отраслям)	Основы экономики	4,3	4,0	4,3
	МДК 01.03 Основы технической эксплуатации и обслуживания электрического и электромеханического оборудования	4,2	3,8	3,7
	МДК 01.05 Техническое регулирование и контроль качества электрического и электромеханического оборудования	4	4,0	4,0
18.02.09 Переработка нефти и газа	Основы экономики	-	-	5,0
	МДК 02.01 Управление технологическим процессом	-	-	5,0
22.02.06 Сварочное производство	Основы экономики	4,3	4,3	4,3
	МДК 02.01 Основы расчета и проектирования сварных конструкций	4,3	4,3	4,3

**Филиал ЧОУ ПО «ЗУГТ» в г.Оса
Итоги промежуточной аттестации**

Специальность 21.02.01 Разработка и эксплуатация нефтяных и газовых месторождений (базовая подготовка)

индекс	Наименование дисциплины по учебному плану	Средний балл		
		2023 год	2024 год	2025 год
ЕН.01	Математика	4,2	3,9	3,9
ЕН.03	Физика	4	3,9	3,8
ОП.01	Инженерная графика	3,7	3,6	4,0
ОП.02	Электротехника и электроника	3,4	3	4,1
ОП.03	Метрология, стандартизация и сертификация	4,2	4,7	3,9
ОП.04	Геология	4	4,4	4,2
ОП.05	Техническая механика	4,7	3,8	3,8
ОП.07	Основы экономики	4,3	3,9	3,5
ОП.08	Правовые основы профессиональной деятельности	4,4	3,9	4,2
ОП.09	Охрана труда	3,9	4,2	3,8
ОП.11	Термодинамика и гидравлика	4	3,9	3,9
МДК.01.01	Разработка нефтяных и газовых месторождений	3,7	3,7	4,1
МДК.01.02	Эксплуатация нефтяных и газовых месторождений	4	3,7	4,0
МДК.02.01	Эксплуатация нефтегазопромыслового оборудования	4,3	4,2	4,2

Специальности технического профиля на базе основного общего образования:

индекс	Наименование дисциплины по учебному плану	Средний балл		
		2023 год	2024 год	2025 год
ОДБ.01	Русский язык	3	3,5	4,2
ОДБ.10	Математика	3,8	4	3,7
ОДБ.12	Физика	4,4	3,4	3,5

Средний балл выполнения и защиты курсовых работ (проектов):

Специальность	Наименование дисциплины/МДК	Средний балл		
		2021-2022 учебный год	2022-2023 учебный год	2023-2024 учебный год

21.02.01 Разработка и эксплуатация нефтяных и газовых месторождений	Основы экономики	4,2	3,9	3,5
21.02.01 Разработка и эксплуатация нефтяных и газовых месторождений	МДК 01.02 Эксплуатация нефтяных и газовых месторождений	4,1	3,6	4,2

Филиал ЧОУ ПО «ЗУГТ» в г.Чернушка

Итоги промежуточной аттестации

Специальность 21.02.01 Разработка и эксплуатация нефтяных и газовых месторождений (базовая подготовка)

индекс	Наименование дисциплины по учебному плану	Средний балл		
		2023 год	2024 год	2025 год
ЕН.01	Математика	4	4,2	3,9
ЕН.03	Физика	4,4	4	3,9
ОП.01	Инженерная графика	3,8	3,7	3,6
ОП.02	Электротехника и электроника	4,1	3,4	3
ОП.03	Метрология, стандартизация и сертификация	4	4,2	4,7
ОП.04	Геология	3,8	4	4,4
ОП.05	Техническая механика	3,9	4,7	3,8
ОП.07	Основы экономики	4	4,3	3,9
ОП.08	Правовые основы профессиональной деятельности	-	4,4	3,9
ОП.09	Охрана труда	4	3,9	4,2
ОП.11	Термодинамика и гидравлика	4,3	4	3,9
МДК.01.01	Разработка нефтяных и газовых месторождений	4,1	3,7	3,7
МДК.01.02	Эксплуатация нефтяных и газовых месторождений	-	4	3,7
МДК.02.01	Эксплуатация нефтегазопромыслового оборудования	-	4,3	4,2

Специальности технического профиля на базе основного общего образования:

индекс	Наименование дисциплины по учебному плану	Средний балл		
		2022 год	2023 год	2024 год

ОДБ.01	Русский язык	3	3	3,5
ОДБ.10	Математика	3,8	3,8	4
ОДБ.12	Физика	4,4	4,4	3,4

Средний балл выполнения и защиты курсовых работ (проектов):

Специальность	Наименование дисциплины/МДК	Средний балл		
		2021-2022 учебный год	2022-2023 учебный год	2023-2024 учебный год
21.02.01 Разработка и эксплуатация нефтяных и газовых месторождений	Основы экономики	4,0	4,2	3,9
21.02.01 Разработка и эксплуатация нефтяных и газовых месторождений	МДК 01.02 Эксплуатация нефтяных и газовых месторождений	3,8	4,1	3,6

Филиал ЧОУ ПО «ЗУГТ» в г. Березники

Итоги промежуточной аттестации

Специальность 21.02.01 Разработка и эксплуатация нефтяных и газовых месторождений (базовая подготовка)

индекс	Наименование дисциплины по учебному плану	Средний балл		
		2022 год	2023 год	2024 год
ЕН.01	Математика	3,4	3,8	3,0
ЕН.03	Физика	3,2	3,3	3,5
ОП.01	Инженерная графика	3,6	3,4	3,5
ОП.02	Электротехника и электроника	4,1	3,9	3,5
ОП.03	Метрология, стандартизация и сертификация	3,1	3,2	4,0
ОП.04	Геология	3,6	4,3	4,5
ОП.05	Техническая механика	3,7	4,2	3,0
ОП.07	Основы экономики	-	3,5	3,8
ОП.08	Правовые основы профессиональной деятельности	4,3	4,0	4,7
ОП.09	Охрана труда	4,7	3,6	4,3
ОП.11	Термодинамика и гидравлика	4,3	4,0	4,0
МДК.02.01	Эксплуатация нефтегазопромыслового оборудования	3,0	3,6	4,0

МДК.01.01	Разработка нефтяных и газовых месторождений	4,5	3,5	3,4
МДК.01.02	Эксплуатация нефтяных и газовых месторождений	4,0	3,4	4,0

Специальность 21.02.17 Подземная разработка месторождений полезных ископаемых (базовая подготовка)

индекс	Наименование дисциплины по учебному плану	Средний балл		
		2022 год	2023 год	2024 год
ЕН.01	Математика	3,2	4,0	3,4
ЕН.03	Физика	3,5	4,0	3,6
ОП.01	Инженерная графика	3,9	3,8	4,0
ОП.02	Электротехника и электроника	3,6	3,9	3,7
ОП.03	Метрология, стандартизация и сертификация	3,9	3,6	3,4
ОП.04	Геология	4,1	4,5	4,7
ОП.05	Техническая механика	3,9	4,4	4,5
ОП.07	Основы экономики	3,2	4,0	4,0
ОП.08	Правовые основы профессиональной деятельности	3,8	4,4	3,5
ОП.09	Охрана труда	4,2	4,2	3,8
ОП.11	Термодинамика и гидравлика	3,7	4,6	4,2
МДК.01.01	Основы горного дела	3,8	3,9	3,9
МДК.01.02	Основы маркшейдерского дела	3,9	4,3	4,2
МДК.01.03	Технология добычи полезных ископаемых подземным способом	4,3	4,2	4,3
МДК.01.04	Механизация и электроснабжение горных работ, электропривод и автоматизация горных машин и комплексов	5,0	4,3	3,8

Специальность 18.02.03 Химическая технология неорганических веществ (базовая подготовка)

индекс	Наименование дисциплины по учебному плану	Средний балл		
		2022 год	2023 год	2024 год
ЕН.01	Математика	3,7	3,8	4,3
ЕН.03	Общая и неорганическая химия	3,8	4,0	4,0
ЕН.04	Физика	4,3	3,7	3,3
ОП.01	Инженерная графика	4,2	3,0	4,0

ОП.02	Электротехника и электроника	4,7	4,6	3,0
ОП.03	Метрология, стандартизация и сертификация	3,5	3,3	3,8
ОП.07	Основы экономики	-	4,0	4,0
ОП.09	Процессы и аппараты	4,5	4,5	4,0
ОП.11	Охрана труда	-	4,2	4,8
МДК 01.01	Устройство, эксплуатация и обслуживание технологического оборудования	-	4,2	4,0
МДК 02.01	Контроль качества сырья, материалов и готовой продукции	-	4,0	4,3
МДК 03.01	Технология производства неорганических веществ	-	-	3,8
МДК 03.02	Контроль и регулирование параметров технологического процесса	-	-	4,2
МДК 03.03	Аппаратно-программные средства для управления технологическим процессом	-	-	4,6

Специальность 13.02.11 Техническая эксплуатация и обслуживание электрического и электромеханического оборудования (базовая подготовка)

индекс	Наименование дисциплины по учебному плану	Средний балл		
		2022 год	2023 год	2024 год
ЕН.01	Математика	4,0	3,5	3,8
ЕН.03	Физика	4,0	3,8	3,8
ОП.01	Инженерная графика	3,0	3,8	4,0
ОП.02	Электротехника	3,0	3,8	3,8
ОП.03	Метрология, стандартизация и сертификация	4,0	3,8	4,0
ОП.05	Техническая механика	4,0	4,0	4,0
ОП.07	Охрана труда	3,0	4,0	4,0
ОП.09	Основы электроники и схемотехники	3,0	3,8	3,8
ОП.11	Основы экономики	3,7	4,0	4,2
МДК 01.01	Электрические машины и аппараты	4,0	4,0	4,0
МДК 01.02	Электроснабжение	3,5	4,0	4,0
МДК 01.03	Основы технической эксплуатации и обслуживания электрического и электромеханического оборудования	-	3,7	4,0

МДК 01.04	Электрическое и электромеханическое оборудование	-	4,0	4,0
МДК 01.05	Техническое регулирование и контроль качества электрического и электромеханического оборудования	-	4,0	4,0
МДК 02.01	Типовые технологические процессы обслуживания бытовых машин и приборов	-	4,0	4,0

Специальности технического профиля на базе основного общего образования:

индекс	Наименование дисциплины по учебному плану	Средний балл		
		2022 год	2023 год	2024 год
ОДБ.01	Русский язык	3,0	3,9	3,8
ОДБ.06	Химия	3,5	4,0	4,0
ОДБ.07	Биология	4,0	5,0	5,0
ОДБ.10	Математика	3,4	3,0	3,5
ОДБ.12	Физика	3,0	3,6	3,7

Средний балл выполнения и защиты курсовых работ (проектов):

Специальность	Наименование дисциплины/МДК	Средний балл		
		2021-2022 учебный год	2022-2023 учебный год	2023-2024 учебный год
21.02.01 Разработка и эксплуатация нефтяных и газовых месторождений (базовая подготовка)	МДК 01.02 Эксплуатация нефтяных и газовых месторождений	4,5	4,0	4,0
21.02.01 Разработка и эксплуатация нефтяных и газовых месторождений (базовая подготовка)	Основы экономики	3,4	3,6	4,3
21.02.17 Подземная разработка месторождений полезных ископаемых (базовая подготовка)	Технология добычи полезных ископаемых подземным способом	3,9	3,8	4,3
21.02.17 Подземная разработка месторождений полезных ископаемых (базовая подготовка)	Основы экономики	4,4	4,2	3,6

18.02.03 Химическая технология неорганических веществ (базовая подготовка)	Основы экономики	-	4,4	4,0
18.02.03 Химическая технология неорганических веществ (базовая подготовка)	Технология производства неорганических веществ	-	-	4,4
13.02.11 Техническая эксплуатация и обслуживание электрического и электромеханического оборудования (базовая подготовка)	Основы экономики	-	3,7	3,3
13.02.11 Техническая эксплуатация и обслуживание электрического и электромеханического оборудования (базовая подготовка)	Основы технической эксплуатации и обслуживания электрического и электромеханического оборудования	-	-	3,8
13.02.11 Техническая эксплуатация и обслуживание электрического и электромеханического оборудования (базовая подготовка)	Техническое регулирование и контроль качества электрического и электромеханического оборудования	-	-	4,0

Специальность 15.02.17 Монтаж, техническое обслуживание, эксплуатация и ремонт промышленного оборудования (по отраслям)

индекс	Наименование дисциплины по учебному плану	Средний балл		
		2023 год	2024 год	2025 год
СГ.01	История России	-	Зачет 100%	-
СГ.02	Иностранный язык в профессиональной деятельности	-	Зачет 100%	Зачет 100%
СГ.03	Безопасность жизнедеятельности	-	-	Зачет 100%
СГ.04	Физическая культура	-	-	Зачет 100%
СГ.05	Основы финансовой грамотности	-	Зачет 100%	-
СГ.06	Психология делового общения	-	-	Зачет 100%
ОП.01	Инженерная графика	-	4,3	-
ОП.02	Материаловедение	-	-	4,8
ОП.03	Техническая механика	-	4,4	-
ОП.04	Метрология, стандартизация и сертификация	-	4,3	-
ОП.05	Электротехника и электроника	-	4,7	-
ОП.06	Обработка металлов резанием, станки и инструменты	-	4,5	-
ОП.07	Охрана труда и бережливое производство	-	3,9	-
ОП.08	Метаматематические методы в профессиональной деятельности	-	4,1	-

ОП.09	Элементы САПР в профессиональной деятельности	-	Зачет 100%	-
ОП.10	Информационные технологии в профессиональной деятельности	-	Зачет 100%	-
ОП.11	Экологические основы природопользования	-	-	Зачет 100%
ОП.12	Промышленная безопасность	-	Зачет 100%	-
ОП.13	Пожарная безопасность	-	Зачет 100%	-
ОП.14	Правовые основы профессиональной деятельности	-		4,0
ОП.15	Термодинамика		3,8	-
ОП.16	Гидравлика	-	4,1	-
МДК.01.01	Организация и осуществление монтажных работ промышленного (технологического) оборудования	-	4,4	-
МДК.01.02	Осуществление пуско-наладочных работ промышленного (технологического) оборудования	-	4,6	-
МДК.02.01	Организация технического обслуживания промышленного (технологического) оборудования	-	-	4,5
МДК.02.02	Эксплуатация промышленного (технологического) оборудования	-	-	4,6
МДК 03.01	Организация ремонтных работ и техническая диагностика промышленного (технологического) оборудования	-	-	4,7
МДК 03.02	Осуществление ремонтных работ промышленного (технологического) оборудования	-	-	4,4
МДК 04.01	Организация работ по снабжению производства заготовками, запасными частями, расходными материалами	-	Зачет 100%	-

Филиал ЧОУ ПО «ЗУГТ» в г.Усинск

Итоги промежуточной аттестации

Специальность 21.02.01 Разработка и эксплуатация нефтяных и газовых месторождений (базовая подготовка)

индекс	Наименование дисциплины по учебному плану	Средний балл		
		2023 год	2024 год	2025 год
ЕН.01	Математика	4	4,1	4,1
ЕН.03	Физика	4	4	3,9
ОП.01	Инженерная графика	3,8	4,2	3,9
ОП.02	Электротехника и электроника	4,3	4,4	4,1

ОП.03	Метрология, стандартизация и сертификация	3,8	3,9	3,9
ОП.04	Геология	4,1	4,5	4,7
ОП.05	Техническая механика	3,7	3,9	3,9
ОП.07	Основы экономики	4,5	4,2	3,9
ОП.08	Правовые основы профессиональной деятельности	4,8	4,5	4,6
ОП.09	Охрана труда	4,4	4,4	4,5
ОП.11	Термодинамика и гидравлика	3,9	4,2	3,9
МДК.01.01	Разработка нефтяных и газовых месторождений	3,8	4,1	3,8
МДК.01.02	Эксплуатация нефтяных и газовых месторождений	3,9	4	3,9
МДК.02.01	Эксплуатация нефтегазопромыслового оборудования	4,1	4,1	3,9

Специальности технического профиля на базе основного общего образования:

индекс	Наименование дисциплины по учебному плану	Средний балл		
		2023 год	2024 год	2025 год
ОДБ.01	Русский язык	4,2	4,4	3,9
ОДБ.10	Математика	4,1	4,1	4,2
ОДБ.12	Физика	4,2	4,1	4,2

Средний балл выполнения и защиты курсовых работ (проектов):

Специальность	Наименование дисциплины/МДК	Средний балл		
		2022-2023 учебный год	2023-2024 учебный год	2024-2025 учебный год
21.02.01 Разработка и эксплуатация нефтяных и газовых месторождений	Основы экономики	4,4	4,4	4,3
	МДК 01.02 Эксплуатация нефтяных и газовых месторождений	4,1	3,9	3,9

Филиал ЧОУ ПО «ЗУГТ» в г.Сургут
Итоги промежуточной аттестации

Специальность 21.02.01 Разработка и эксплуатация нефтяных и газовых месторождений (базовая подготовка)

индекс	Наименование дисциплины по учебному плану	Средний балл	
		2023-2024 учебный год	2024-20245 учебный год
ЕН.01	Математика	3,34	3,6
ЕН.03	Физика	3,4	3,6
ОП.01	Инженерная графика	3,6	3,7
ОП.02	Электротехника и электроника	4,8	3,6
ОП.03	Метрология, стандартизация и сертификация		3,7
ОП.04	Геология	4,2	3,6
ОП.05	Техническая механика	3,6	3,7
ОП.07	Основы экономики		3,5
ОП.08	Правовые основы профессиональной деятельности		4,5
ОП.09	Охрана труда	3,7	4,6
ОП.11	Термодинамика и гидравлика		4,2
МДК.01.01	Разработка нефтяных и газовых месторождений		3,6
МДК.01.02	Эксплуатация нефтяных и газовых месторождений		3,6
МДК.02.01	Эксплуатация нефтегазопромыслового оборудования		3,6

Специальность 21.02.03 Сооружение и эксплуатация газонефтепроводов и газонефтехранилищ (базовая подготовка)

индекс	Наименование дисциплины по учебному плану	Средний балл	
		2023- 2024 учебный год	2024- 2025 учебный год
ЕН.01	Математика	3	3,0
ЕН.03	Физика	3,2	3,2
ОП.01	Инженерная графика	3,6	3,4
ОП.02	Электротехника и электроника	4,2	3,6
ОП.03	Метрология, стандартизация и сертификация		4,6
ОП.04	Геология	4,2	3,3
ОП.05	Техническая механика		3,4
ОП.07	Основы экономики		3,2
ОП.08	Правовые основы профессиональной деятельности		3,5
ОП.09	Охрана труда	3,6	3,6
ОП.11	Термодинамика и гидравлика		3,0

МДК.01.01	Технологическое оборудование газонефтепроводов и газонефтехранилищ		3,2
МДК.02.01	Сооружение газонефтепроводов и газонефтехранилищ		3,4
МДК.02.02	Эксплуатация газонефтепроводов и газонефтехранилищ		3,4

Специальности технического профиля на базе основного общего образования:

индекс	Наименование дисциплины по учебному плану	Средний балл	
		2023-2024 Учебный год	2024-2025 Учебный год
ОДБ.01	Русский язык	3	4,4
ОДБ.10	Математика	3	3,4
ОДБ.12	Физика	3	3,5

2.8 Качество итоговой аттестации выпускников

Итоговая аттестация выпускников осуществляется в соответствии с требованиями нормативно-правовых актов, локальных нормативных актов, учебных планов, программ государственной итоговой аттестации.

Результаты итоговой аттестации выпускников приведены в таблицах:

Итоги ГИА ЧОУ ПО «ЗУГТ» г. Пермь

№ п/п	Специальность	Количество выпускников			Средний балл		
		2023 год	2024 год	2025 год	2023 год	2024 год	2025 год
1	21.02.01 Разработка и эксплуатация нефтяных и газовых месторождений	65	65	54	4,7	4,7	4,6
2	21.02.02 Бурение нефтяных и газовых скважин	13	12	10	3,9	4,6	4,1
3	21.02.03 Сооружение и эксплуатация газонефтепроводов и газонефтехранилищ	2	6	10	4,5	4,8	4,6
4	21.02.11 Геофизические методы поисков и разведки месторождений полезных ископаемых	2	6	3	5,0	5,0	5,0
5	13.02.11 Техническая эксплуатация и обслуживание электрического и	5	13	9	4,8	4,6	5,0

	электромеханического оборудования (по отраслям)						
6	18.02.03 Химическая технология неорганических веществ	-	5	3	-	4,8	5,0
7	18.02.09 Переработка нефти и газа	0	5	1	-	4,8	5,0
8	22.02.06 Сварочное производство	5	4	3	5,0	5,0	5,0
	Итого	92	116	93			

Итоги ГИА

Филиал ЧОУ ПО «ЗУГТ» в г. Березники

№ п/п	Специальность	Количество выпускников			Средний балл		
		2023 год	2024 год	2025 год	2023 год	2024 год	2025 год
1	21.02.01 Разработка и эксплуатация нефтяных и газовых месторождений	13	8	4	3,9	4,3	4,3
2	21.02.17 Подземная разработка месторождений полезных ископаемых	20	22	79	4,5	4,3	4,3
	Итого	33	40	83			

Итоги ГИА

Филиал ЧОУ ПО «ЗУГТ» в г.Усинск

№ п/п	Специальность	Количество выпускников			Средний балл		
		2023 год	20243 год	2025 год	2023 год	2024 год	2025 год
1	21.02.01 Разработка и эксплуатация нефтяных и газовых месторождений	55	54		4,6	4,4	4,4
2	21.02.02 Бурение нефтяных и газовых скважин	6	-	-	4,5	-	-
3	21.02.03 Сооружение и эксплуатация газонефтепроводов и газонефтехранилищ	3	1	-	5,0	5,0	-

4	38.02.01 Экономика и бухгалтерский учет (по отраслям)	4	11	-	4,5	4,9	-
Итого		66	68	35			

Качество подготовки выпускников в образовательной организации обеспечивается корректирующими мероприятиями, проводимыми с учетом рекомендаций председателей государственных экзаменационных комиссий и на основе анализа результатов государственной итоговой аттестации выпускников.

3. Материально-техническая база

Материально-техническая база техникума – это учебно-производственный комплекс для обеспечения качества образовательного процесса по реализации ФГОС СПО.

Техникум имеет трехстороннее соглашение между АПО «НП Пермь-нефть», ЧОУ ПО «ЗУГТ» и ГБПОУ «Пермский нефтяной колледж» о взаимодействии и о совместном использовании ресурсов в образовательном процессе. Техникум имеет соглашение о сотрудничестве с ПАО «Пермнефтегеофизика» для проведения лабораторных и практических занятий по общепрофессиональным и профессиональным модулям по специальности 21.02.11 Геофизические методы поисков и разведки месторождений полезных ископаемых (базовый уровень).

№ п/п	Показатели	На момент самоанализа
1	Общая балансовая стоимость производственных фондов, зданий, сооружений (т. руб.)	324
2.	Общая площадь помещений учебного заведения (кв. м), в том числе:	1313
2.1	Площадь учебно-лабораторных помещений (кв. м)	1313
2.2.	Учебно-лабораторная площадь, приходящаяся на одного обучающегося дневного отделения	12,67
3.	Стоимость учебно- лабораторного оборудования (тыс. руб.)	
4.	Стоимость средств вычислительной техники (тыс. руб.)	

В техникуме имеются необходимые кабинеты, лаборатории и мастерские, в том числе виртуальные, соответствующие примерным перечням ФГОС СПО.

4. Электронная информационно-образовательная среда

Электронная информационно-образовательная среда Техникума (далее – ЭОИС) – системно-организованная совокупность информационных и телекоммуникационных технологий, соответствующих технологических средств, электронных информационных и образовательных ресурсов, необходимых и достаточных для организации опосредованного (на расстоянии) взаимодействия

всех участников образовательного процесса, а также предоставления доступа к ресурсам техникума участникам образовательного процесса.

Назначение ЭИОС – обеспечение информационной открытости Техникума в соответствии с требованиями действующего законодательства Российской Федерации в сфере образования, организация образовательной деятельности Техникума и обеспечение доступа обучающихся и педагогических работников к информационно-образовательным ресурсам ЭИОС.

Электронная информационно-образовательная среда обеспечивает:

- доступ к учебным планам, рабочим программам дисциплин (модулей), практик, фондам оценочных средств;
- к изданиям электронных библиотечных систем и электронным образовательным ресурсам;
- взаимодействие между участниками образовательного процесса, в том числе синхронное и (или) асинхронное взаимодействие посредством сети Интернет.

Целями использования ЭИОС в Техникуме являются:

- создание на основе современных информационных технологий единого образовательного пространства;
- информационное обеспечение образовательного процесса в соответствии с требованиями к реализации образовательных программ;
- созданием на основе современных информационных технологий площадки для коммуникации между работниками, преподавателями и обучающимися.

Основные принципы создания и функционирования ЭИОС:

- доступность и открытость;
- системность, интегративность и полифункциональность;
- ориентированность на пользователя.

Составными элементами ЭИОС Техникума являются:

- доступ к сети «Интернет»
(договор 11478313 от 20.01.2022г. с ПАО «Ростелеком»)
- электронная библиотечная система (ЭБС IPRbooks);
- электронная образовательная платформа (Юрайт);
- внутренняя локальная сеть и электронная почта;
- официальный сайт Техникума (<https://zugt.cpreuro.ru/>), где размещается основная информация, на основании статьи 32 п.4 Федерального закона «Об образовании», Приказа Федеральной службы по надзору в сфере образования и науки от 14.08 2020 № 831 «Об утверждении требований к структуре официального сайта ОО в информационно-телекоммуникационной сети Интернет и формату представления на нем информации».

Техникум обеспечивает открытость и доступность следующей информации:

1. сведений:

- об истории техникума;
- о структуре техникума;

- о реализуемых основных образовательных программах с указанием численности лиц, обучающихся, по договорам с физическими и (или) юридическими лицами с оплатой ими стоимости обучения;
- об образовательных стандартах (ФГОС ПО);
- о персональном составе педагогических работников с указанием уровня образования и квалификации;
- о материально-техническом обеспечении и об оснащённости образовательного процесса (в том числе о наличии библиотеки, общежитий, спортивных сооружений, о доступе к информационным системам и информационно-телекоммуникационным сетям);
- об электронных образовательных ресурсах, доступ к которым обеспечивается студентам;
- расписание учебных занятий в период лабораторно-экзаменационных сессий;

2. копии:

- документа, подтверждающего наличие лицензии на осуществление образовательной деятельности (с приложениями);
- свидетельства о государственной аккредитации (с приложениями);

3. отчет о результатах самообследования;

4. порядок оказания платных образовательных услуг, в том числе образец договора об оказании платных образовательных услуг с указанием стоимости платных образовательных услуг.

- официальные сообщества Техникума в социальной сети «ВКонтакте» (https://vk.com/zugt_perm);

- иные компоненты, необходимые для организации учебного процесса и взаимодействия компонентов ЭИОС (информационная система «Консультант+», информационно-правовая система «Росметод» и др.)

Доступ к технологическим средствам (доступ к электронной системе учета обучающихся, учета и хранения их образовательных результатов (электронный журнал, электронный дневник; доступ к электронной системе обучения, обеспечивающей взаимодействие педагогических работников с обучающимися) – 1С:8 — Колледж.

Для передачи данных о приеме и выпуске используется Информационный портал подключения к ФИС ФРДО и ФИС ГИА и приема (защищённый канал). Для оформления документов государственного образца в соответствии с актуальной нормативной документацией закуплена программа «Диплом-стандарт СПО».

В настоящее время техникум в Перми и филиалах располагает 9 компьютерными классами, которые имеют выход в Интернет. В учебном процессе используется 48 компьютеров, мультимедийные комплекты, современная копировально-множительная техника (МФУ).

5. Финансовое обеспечение учреждения

Техникум является негосударственным образовательным учреждением.

На основании Устава техникум не вправе совершать сделки, возможными последствиями которых является отчуждение или обременение имущества, закрепленного за Техникумом, или имущества, приобретенного за счет средств, выделенных ему Учредителем на приобретение этого имущества за исключением случаев, если совершение таких сделок допускается федеральными законами.

Доходы, полученные Техникумом от приносящей доход деятельности, и приобретенное за счет этих доходов имущество поступают в самостоятельное распоряжение Техникума, учитываются на отдельном балансе и используются на осуществление материально-технического обеспечения, оснащения образовательного процесса, оборудования помещений в соответствии с государственными нормами и требованиями и обеспечения выполнения Техникумом целей своей деятельности.

Финансирование Техникума осуществляется за счет:

- поступлений от Учредителя;
- средств, получаемых от оказания населению, предприятиям, учреждениям и организациям платных образовательных услуг в соответствии с полученной лицензией;
- благотворительных взносов, спонсорских ассигнований, пожертвований и отчислений физических и (или) юридических лиц, в том числе иностранных;
- дивидендов (доходов, процентов), получаемых по акциям, облигациям, другим ценным бумагам и вкладам;
- доходов, полученных от производственно-хозяйственной, предпринимательской и иной приносящей доход деятельности Техникума, от выполнения договорных обязательств;
- кредитов банков и иных кредиторов;
- иных источников, не противоречащих действующему законодательству Российской Федерации поступлений.

Техникум в установленном законодательством Российской Федерации порядке осуществляет приносящую доход деятельность. К приносящей доход деятельности Техникума относятся:

- реализация собственной продукции, а также работ, услуг выполненных Техникумом;
- торговля покупными товарами, оборудованием;
- оказание посреднических услуг;
- разработка и реализация учебно-методической литературы, утверждаемой Методическим советом Техникума;
- долевое участие в деятельности других учреждений (в том числе образовательных), организаций и предприятий;
- приобретение акций, облигаций и иных ценных бумаг за счет собственных средств и полученных доходов (дивидендов, процентов) по ним.

Стоимость обучения в 2024 г. составляла 50 000 руб./год по всем специальностям, реализуемым в Пермском крае. В филиале г. Усинска стоимость составляла 53 000 руб./год, в филиале г. Сургут – соответственно 53 000 руб./год.

Основные технико-экономические показатели деятельности в 2024 г.

Доход от основной деятельности – 65 770,8 тыс. руб.

Из этого бюджетных поступлений – 0 тыс. руб.

Основные статьи затрат:

Фонд оплаты труда с налогами на ФОТ – 60 %

Услуги сторонних организаций по аутсорсингу – 26 098 тыс.руб.

В том числе реклама – 1 232,5 тыс. руб.

Материальные расходы – 625,1 тыс. руб.

Рентабельность за отчетный период составила 12%.

Производительность труда – 169,5тыс.руб./мес.

6. Воспитательная работа

Студенты техникума – студенты заочной и очно-заочной форм обучения, большинство из которых имеют большой стаж работы в нефтяной и газовой отрасли. В связи с этим возникает необходимость особой системы работы со студентами.

Концепция воспитательной работы направлена на создание условий для раскрытия активности и творческого потенциала студента без дополнительных моральных, физических и материальных затрат.

Основная цель воспитательной работы – развитие активности и творческого потенциала студента через участие в основных направлениях деятельности:

- интеллектуальная и исследовательская деятельность (участие в олимпиадах, конкурсах, конференциях, публичных выступлениях);

- профессиональное совершенствование через трансферт существующих ЗУНов у студента (участие в конкурсах профмастерства и т.д.);

- основные добродетели – качества, ведущие к успеху.

Задачи:

- Формирование у студентов межличностных отношений, толерантности, навыков самообразования и разностороннее развитие их творческих способностей.

- Развитие общей культуры студентов через приобщение к особенностям обучения по заочной и очно-заочной формам обучения.

- Формирование имиджа техникума в студенческой среде.

Воспитательная работа в техникуме осуществляется в соответствии с нормативно-правовыми документами федеральных и краевых органов исполнительной власти в сфере образования, программой воспитания.

Программа воспитания является составной частью ОПОП по специальности.

Цель программы: способствование формированию конкурентоспособной, социально и профессионально мобильной личности, владеющей общечеловеческими нормами нравственности, культуры, здоровья и межличностного взаимодействия и способной обеспечить устойчивое повышение качества собственной жизни и общества в целом.

Воспитательная работа реализуется как в учебном процессе на протяжении лекционно-экзаменационных сессий, так и в промежутках между сессиями.

В специфических условиях заочной формы обучения для реализации целей воспитательной работы большую роль играет использование информационно-коммуникационных технологий (сайт, социальные сети и т.п.), через которые происходит приобщение студентов к основным мероприятиям.

Лейтмотивом воспитательной работы в 2024 году стало создание музея техникума и истории Пермской нефти, многоплановой, разнообразной и продолжительной работе, к которой было привлечено большинство студентов техникума.

Структура и система воспитательной работы является оптимальной, в техникуме создаются необходимые условия для воспитательной работы студентов с учетом форм их обучения.

Комиссия по самообследованию считает, что деятельность ЧОУ ПО «Западно-Уральский горный техникум» соответствует требованиям, позволяющим эффективно внедрять ФГОС по специальностям, реализуемым в Техникуме.

Главными задачами на текущий год являются:

- дальнейшее развитие ЭИОС с целью более эффективного использования возможностей форм электронного обучения и дистанционных технологий;
- лицензирование новых специальностей для расширения образования по востребованным специальностям промышленности Пермского края и территорий, где расположены филиалы;
- активизация работы по повышению квалификации и проведению стажировок преподавателей Техникума.

Приложение N 3

Утверждены
приказом Министерства образования
и науки Российской Федерации
от 10 декабря 2013 г. N 1324

**ПОКАЗАТЕЛИ
ДЕЯТЕЛЬНОСТИ ПРОФЕССИОНАЛЬНОЙ ОБРАЗОВАТЕЛЬНОЙ ОРГАНИЗАЦИИ,
ПОДЛЕЖАЩЕЙ САМООБСЛЕДОВАНИЮ
ЧОУ ПО «ЗУГТ» (г.Пермь)**

Список изменяющих документов
(в ред. Приказа Минобрнауки России от 15.02.2017 N 136)

№ п/п	Показатели	Единица измерения
1.	Образовательная деятельность	
1.1	Общая численность студентов (курсантов), обучающихся по образовательным программам подготовки квалифицированных рабочих, служащих, в том числе:	человек
1.1.1	По очной форме обучения	человек
1.1.2	По очно-заочной форме обучения	человек
1.1.3	По заочной форме обучения	человек
1.2	Общая численность студентов (курсантов), обучающихся по	Человек

	образовательным программам подготовки специалистов среднего звена, в том числе:	167
1.2.1	По очной форме обучения	человек
1.2.2	По очно-заочной форме обучения	человек
1.2.3	По заочной форме обучения	Человек 167
1.3	Количество реализуемых образовательных программ среднего профессионального образования	единиц 7
1.4	Численность студентов (курсантов), зачисленных на первый курс на очную форму обучения, за отчетный период	человек
1.5	Утратил силу. - Приказ Минобрнауки России от 15.02.2017 N 136	
1.6	Численность/удельный вес численности выпускников, прошедших государственную итоговую аттестацию и получивших оценки "хорошо" и "отлично", в общей численности выпускников	93/ 97%
1.7	Численность/удельный вес численности студентов (курсантов), ставших победителями и призерами олимпиад, конкурсов профессионального мастерства федерального и международного уровней, в общей численности студентов (курсантов)	человек/%
1.8	Численность/удельный вес численности студентов (курсантов), обучающихся по очной форме обучения, получающих государственную академическую стипендию, в общей численности студентов	человек/%
1.9	Численность/удельный вес численности педагогических работников в общей численности работников	26/ 84%
1.10	Численность/удельный вес численности педагогических работников, имеющих высшее образование, в общей численности педагогических работников	26/ 100%
1.11	Численность/удельный вес численности педагогических работников, которым по результатам аттестации присвоена квалификационная категория, в общей численности педагогических работников, в том числе:	человек/ %
1.11.1	Высшая	человек/ %
1.11.2	Первая	человек/ %
1.12	Численность/удельный вес численности педагогических работников, прошедших повышение квалификации/профессиональную переподготовку за последние 3 года, в общей численности педагогических работников	4/ 22%
1.13	Численность/удельный вес численности педагогических работников, участвующих в международных проектах и ассоциациях, в общей численности педагогических работников	человек/%
1.14	Общая численность студентов (курсантов) образовательной организации, обучающихся в филиале образовательной организации (далее - филиал) <*>	730
2.	Финансово-экономическая деятельность	
2.1	Доходы образовательной организации по всем видам финансового	65 770,8 тыс.

	обеспечения (деятельности)	руб
2.2	Доходы образовательной организации по всем видам финансового обеспечения (деятельности) в расчете на одного педагогического работника	1 770 тыс. руб.
2.3	Доходы образовательной организации из средств от приносящей доход деятельности в расчете на одного педагогического работника	1 770 тыс. руб..
2.4	Отношение среднего заработка педагогического работника в образовательной организации (по всем видам финансового обеспечения (деятельности)) к соответствующей среднемесячной начисленной заработной плате наемных работников в организациях, у индивидуальных предпринимателей и физических лиц (среднемесячному доходу от трудовой деятельности) в субъекте Российской Федерации	1,3 %
(пп. 2.4 в ред. Приказа Минобрнауки России от 15.02.2017 N 136)		
3.	Инфраструктура	
3.1	Общая площадь помещений, в которых осуществляется образовательная деятельность, в расчете на одного студента (курсанта)	5 кв. м
3.2	Количество компьютеров со сроком эксплуатации не более 5 лет в расчете на одного студента (курсанта)	0,3 единиц
3.3	Численность/удельный вес численности студентов (курсантов), проживающих в общежитиях, в общей численности студентов (курсантов), нуждающихся в общежитиях	человек/%
4.	Обучение инвалидов и лиц с ограниченными возможностями здоровья	
4.1	Численность/удельный вес численности студентов (курсантов) из числа инвалидов и лиц с ограниченными возможностями здоровья, числа инвалидов и лиц с ограниченными возможностями здоровья, в общей численности студентов (курсантов)	человек/%
4.2	Общее количество адаптированных образовательных программ среднего профессионального образования, в том числе	единиц
	для инвалидов и лиц с ограниченными возможностями здоровья с нарушениями зрения	единиц
	для инвалидов и лиц с ограниченными возможностями здоровья с нарушениями слуха	единиц
	для инвалидов и лиц с ограниченными возможностями здоровья с нарушениями опорно-двигательного аппарата	единиц
	для инвалидов и лиц с ограниченными возможностями здоровья с другими нарушениями	единиц
	для инвалидов и лиц с ограниченными возможностями здоровья со сложными дефектами (два и более нарушений)	единиц
4.3	Общая численность инвалидов и лиц с ограниченными возможностями здоровья, обучающихся по программам подготовки квалифицированных рабочих, служащих, в том числе	человек
4.3.1	по очной форме обучения	человек
	инвалидов и лиц с ограниченными возможностями здоровья с нарушениями зрения	человек
	инвалидов и лиц с ограниченными возможностями здоровья с нарушениями слуха	человек

	инвалидов и лиц с ограниченными возможностями здоровья с нарушениями опорно-двигательного аппарата	человек
	инвалидов и лиц с ограниченными возможностями здоровья с другими нарушениями	человек
	инвалидов и лиц с ограниченными возможностями здоровья со сложными дефектами (два и более нарушений)	человек
4.3.2	по очно-заочной форме обучения	человек
	инвалидов и лиц с ограниченными возможностями здоровья с нарушениями зрения	человек
	инвалидов и лиц с ограниченными возможностями здоровья с нарушениями слуха	человек
	инвалидов и лиц с ограниченными возможностями здоровья с нарушениями опорно-двигательного аппарата	человек
	инвалидов и лиц с ограниченными возможностями здоровья с другими нарушениями	человек
	инвалидов и лиц с ограниченными возможностями здоровья со сложными дефектами (два и более нарушений)	человек
4.3.3	по заочной форме обучения	человек
	инвалидов и лиц с ограниченными возможностями здоровья с нарушениями зрения	человек
	инвалидов и лиц с ограниченными возможностями здоровья с нарушениями слуха	человек
	инвалидов и лиц с ограниченными возможностями здоровья с нарушениями опорно-двигательного аппарата	человек
	инвалидов и лиц с ограниченными возможностями здоровья с другими нарушениями	человек
	инвалидов и лиц с ограниченными возможностями здоровья со сложными дефектами (два и более нарушений)	человек
4.4	Общая численность инвалидов и лиц с ограниченными возможностями здоровья, обучающихся по адаптированным образовательным программам подготовки квалифицированных рабочих, служащих, в том числе	человек
4.4.1	по очной форме обучения	человек
	инвалидов и лиц с ограниченными возможностями здоровья с нарушениями зрения	человек
	инвалидов и лиц с ограниченными возможностями здоровья с нарушениями слуха	человек
	инвалидов и лиц с ограниченными возможностями здоровья с нарушениями опорно-двигательного аппарата	человек
	инвалидов и лиц с ограниченными возможностями здоровья с другими нарушениями	человек
	инвалидов и лиц с ограниченными возможностями здоровья со сложными дефектами (два и более нарушений)	человек
4.4.2	по очно-заочной форме обучения	человек

	инвалидов и лиц с ограниченными возможностями здоровья с нарушениями зрения	человек
	инвалидов и лиц с ограниченными возможностями здоровья с нарушениями слуха	человек
	инвалидов и лиц с ограниченными возможностями здоровья с нарушениями опорно-двигательного аппарата	человек
	инвалидов и лиц с ограниченными возможностями здоровья с другими нарушениями	человек
	инвалидов и лиц с ограниченными возможностями здоровья со сложными дефектами (два и более нарушений)	человек
4.4.3	по заочной форме обучения	человек
	инвалидов и лиц с ограниченными возможностями здоровья с нарушениями зрения	человек
	инвалидов и лиц с ограниченными возможностями здоровья с нарушениями слуха	человек
	инвалидов и лиц с ограниченными возможностями здоровья с нарушениями опорно-двигательного аппарата	человек
	инвалидов и лиц с ограниченными возможностями здоровья с другими нарушениями	человек
	инвалидов и лиц с ограниченными возможностями здоровья со сложными дефектами (два и более нарушений)	человек
4.5	Общая численность инвалидов и лиц с ограниченными возможностями здоровья, обучающихся по программам подготовки специалистов среднего звена, в том числе	человек
4.5.1	по очной форме обучения	человек
	инвалидов и лиц с ограниченными возможностями здоровья с нарушениями зрения	человек
	инвалидов и лиц с ограниченными возможностями здоровья с нарушениями слуха	человек
	инвалидов и лиц с ограниченными возможностями здоровья с нарушениями опорно-двигательного аппарата	человек
	инвалидов и лиц с ограниченными возможностями здоровья с другими нарушениями	человек
	инвалидов и лиц с ограниченными возможностями здоровья со сложными дефектами (два и более нарушений)	человек
4.5.2	по очно-заочной форме обучения	человек
	инвалидов и лиц с ограниченными возможностями здоровья с нарушениями зрения	человек
	инвалидов и лиц с ограниченными возможностями здоровья с нарушениями слуха	человек
	инвалидов и лиц с ограниченными возможностями здоровья с нарушениями опорно-двигательного аппарата	человек
	инвалидов и лиц с ограниченными возможностями здоровья с другими	человек

	нарушениями	
	инвалидов и лиц с ограниченными возможностями здоровья со сложными дефектами (два и более нарушений)	человек
4.5.3	по заочной форме обучения	человек
	инвалидов и лиц с ограниченными возможностями здоровья с нарушениями зрения	человек
	инвалидов и лиц с ограниченными возможностями здоровья с нарушениями слуха	человек
	инвалидов и лиц с ограниченными возможностями здоровья с нарушениями опорно-двигательного аппарата	человек
	инвалидов и лиц с ограниченными возможностями здоровья с другими нарушениями	человек
	инвалидов и лиц с ограниченными возможностями здоровья со сложными дефектами (два и более нарушений)	человек
4.6	Общая численность инвалидов и лиц с ограниченными возможностями здоровья, обучающихся по адаптированным образовательным программам подготовки специалистов среднего звена, в том числе	человек
4.6.1	по очной форме обучения	человек
	инвалидов и лиц с ограниченными возможностями здоровья с нарушениями зрения	человек
	инвалидов и лиц с ограниченными возможностями здоровья с нарушениями слуха	человек
	инвалидов и лиц с ограниченными возможностями здоровья с нарушениями опорно-двигательного аппарата	человек
	инвалидов и лиц с ограниченными возможностями здоровья с другими нарушениями	человек
	инвалидов и лиц с ограниченными возможностями здоровья со сложными дефектами (два и более нарушений)	человек
4.6.2	по очно-заочной форме обучения	человек
	инвалидов и лиц с ограниченными возможностями здоровья с нарушениями зрения	человек
	инвалидов и лиц с ограниченными возможностями здоровья с нарушениями слуха	человек
	инвалидов и лиц с ограниченными возможностями здоровья с нарушениями опорно-двигательного аппарата	человек
	инвалидов и лиц с ограниченными возможностями здоровья с другими нарушениями	человек
	инвалидов и лиц с ограниченными возможностями здоровья со сложными дефектами (два и более нарушений)	человек
4.6.3	по заочной форме обучения	человек
	инвалидов и лиц с ограниченными возможностями здоровья с нарушениями зрения	человек

	инвалидов и лиц с ограниченными возможностями здоровья с нарушениями слуха	человек
	инвалидов и лиц с ограниченными возможностями здоровья с нарушениями опорно-двигательного аппарата	человек
	инвалидов и лиц с ограниченными возможностями здоровья с другими нарушениями	человек
	инвалидов и лиц с ограниченными возможностями здоровья со сложными дефектами (два и более нарушений)	человек
4.7	Численность/удельный вес численности работников образовательной организации, прошедших повышение квалификации по вопросам получения среднего профессионального образования инвалидами и лицами с ограниченными возможностями здоровья, в общей численности работников образовательной организации	человек/%

(п. 4 введен [Приказом](#) Минобрнауки России от 15.02.2017 N 136)

Приложение N 3

Утверждены
приказом Министерства образования
и науки Российской Федерации
от 10 декабря 2013 г. N 1324

**ПОКАЗАТЕЛИ
ДЕЯТЕЛЬНОСТИ ПРОФЕССИОНАЛЬНОЙ ОБРАЗОВАТЕЛЬНОЙ ОРГАНИЗАЦИИ,
ПОДЛЕЖАЩЕЙ САМООБСЛЕДОВАНИЮ
Филиал ЧОУ ПО ЗУГТ в г. Оса**

Список изменяющих документов
(в ред. Приказа Минобрнауки России от 15.02.2017 N 136)

№ п/п	Показатели	Единица измерения
1.	Образовательная деятельность	
1.1	Общая численность студентов (курсантов), обучающихся по образовательным программам подготовки квалифицированных рабочих, служащих, в том числе:	человек
1.1.1	По очной форме обучения	человек
1.1.2	По очно-заочной форме обучения	человек
1.1.3	По заочной форме обучения	человек
1.2	Общая численность студентов (курсантов), обучающихся по образовательным программам подготовки специалистов среднего звена, в том числе:	78 человек
1.2.1	По очной форме обучения	-
1.2.2	По очно-заочной форме обучения	-
1.2.3	По заочной форме обучения	78 человек
1.3	Количество реализуемых образовательных программ среднего	единиц

	профессионального образования	1
1.4	Численность студентов (курсантов), зачисленных на первый курс на очную форму обучения, за отчетный период	человек
1.5	Утратил силу. - Приказ Минобрнауки России от 15.02.2017 N 136	
1.6	Численность/удельный вес численности выпускников, прошедших государственную итоговую аттестацию и получивших оценки "хорошо" и "отлично", в общей численности выпускников	человек/%
1.7	Численность/удельный вес численности студентов (курсантов), ставших победителями и призерами олимпиад, конкурсов профессионального мастерства федерального и международного уровней, в общей численности студентов (курсантов)	человек/%
1.8	Численность/удельный вес численности студентов (курсантов), обучающихся по очной форме обучения, получающих государственную академическую стипендию, в общей численности студентов	человек/%
1.9	Численность/удельный вес численности педагогических работников в общей численности работников	15 человек/ 86%
1.10	Численность/удельный вес численности педагогических работников, имеющих высшее образование, в общей численности педагогических работников	19 человек/ 100%
1.11	Численность/удельный вес численности педагогических работников, которым по результатам аттестации присвоена квалификационная категория, в общей численности педагогических работников, в том числе:	0 человек/%
1.11.1	Высшая	человек/%
1.11.2	Первая	человек/%
1.12	Численность/удельный вес численности педагогических работников, прошедших повышение квалификации/профессиональную переподготовку за последние 3 года, в общей численности педагогических работников	2 человек/ 15%
1.13	Численность/удельный вес численности педагогических работников, участвующих в международных проектах и ассоциациях, в общей численности педагогических работников	человек/%
1.14	Общая численность студентов (курсантов) образовательной организации, обучающихся в филиале образовательной организации (далее - филиал) <*>	78
2.	Финансово-экономическая деятельность	
2.1	Доходы образовательной организации по всем видам финансового обеспечения (деятельности)	4 802 тыс. руб.
2.2	Доходы образовательной организации по всем видам финансового обеспечения (деятельности) в расчете на одного педагогического работника	320 тыс. руб.
2.3	Доходы образовательной организации из средств от приносящей доход деятельности в расчете на одного педагогического работника	320 тыс. руб.
2.4	Отношение среднего заработка педагогического работника в образовательной организации (по всем видам финансового обеспечения (деятельности)) к соответствующей среднемесячной начисленной заработной плате наемных работников в организациях, у индивидуальных предпринимателей и физических лиц (среднемесячному доходу от трудовой	0,8 %

	деятельности) в субъекте Российской Федерации (пп. 2.4 в ред. Приказа Минобрнауки России от 15.02.2017 N 136)	
3.	Инфраструктура	
3.1	Общая площадь помещений, в которых осуществляется образовательная деятельность, в расчете на одного студента (курсанта)	1,47 кв. м
3.2	Количество компьютеров со сроком эксплуатации не более 5 лет в расчете на одного студента (курсанта)	0,1 единиц
3.3	Численность/удельный вес численности студентов (курсантов), проживающих в общежитиях, в общей численности студентов (курсантов), нуждающихся в общежитиях	человек/%
4.	Обучение инвалидов и лиц с ограниченными возможностями здоровья	
4.1	Численность/удельный вес численности студентов (курсантов) из числа инвалидов и лиц с ограниченными возможностями здоровья, числа инвалидов и лиц с ограниченными возможностями здоровья, в общей численности студентов (курсантов)	человек/%
4.2	Общее количество адаптированных образовательных программ среднего профессионального образования, в том числе	единиц
	для инвалидов и лиц с ограниченными возможностями здоровья с нарушениями зрения	единиц
	для инвалидов и лиц с ограниченными возможностями здоровья с нарушениями слуха	единиц
	для инвалидов и лиц с ограниченными возможностями здоровья с нарушениями опорно-двигательного аппарата	единиц
	для инвалидов и лиц с ограниченными возможностями здоровья с другими нарушениями	единиц
	для инвалидов и лиц с ограниченными возможностями здоровья со сложными дефектами (два и более нарушений)	единиц
4.3	Общая численность инвалидов и лиц с ограниченными возможностями здоровья, обучающихся по программам подготовки квалифицированных рабочих, служащих, в том числе	человек
4.3.1	по очной форме обучения	человек
	инвалидов и лиц с ограниченными возможностями здоровья с нарушениями зрения	человек
	инвалидов и лиц с ограниченными возможностями здоровья с нарушениями слуха	человек
	инвалидов и лиц с ограниченными возможностями здоровья с нарушениями опорно-двигательного аппарата	человек
	инвалидов и лиц с ограниченными возможностями здоровья с другими нарушениями	человек
	инвалидов и лиц с ограниченными возможностями здоровья со сложными дефектами (два и более нарушений)	человек
4.3.2	по очно-заочной форме обучения	человек

	инвалидов и лиц с ограниченными возможностями здоровья с нарушениями зрения	человек
	инвалидов и лиц с ограниченными возможностями здоровья с нарушениями слуха	человек
	инвалидов и лиц с ограниченными возможностями здоровья с нарушениями опорно-двигательного аппарата	человек
	инвалидов и лиц с ограниченными возможностями здоровья с другими нарушениями	человек
	инвалидов и лиц с ограниченными возможностями здоровья со сложными дефектами (два и более нарушений)	человек
4.3.3	по заочной форме обучения	человек
	инвалидов и лиц с ограниченными возможностями здоровья с нарушениями зрения	человек
	инвалидов и лиц с ограниченными возможностями здоровья с нарушениями слуха	человек
	инвалидов и лиц с ограниченными возможностями здоровья с нарушениями опорно-двигательного аппарата	человек
	инвалидов и лиц с ограниченными возможностями здоровья с другими нарушениями	человек
	инвалидов и лиц с ограниченными возможностями здоровья со сложными дефектами (два и более нарушений)	человек
4.4	Общая численность инвалидов и лиц с ограниченными возможностями здоровья, обучающихся по адаптированным образовательным программам подготовки квалифицированных рабочих, служащих, в том числе	человек
4.4.1	по очной форме обучения	человек
	инвалидов и лиц с ограниченными возможностями здоровья с нарушениями зрения	человек
	инвалидов и лиц с ограниченными возможностями здоровья с нарушениями слуха	человек
	инвалидов и лиц с ограниченными возможностями здоровья с нарушениями опорно-двигательного аппарата	человек
	инвалидов и лиц с ограниченными возможностями здоровья с другими нарушениями	человек
	инвалидов и лиц с ограниченными возможностями здоровья со сложными дефектами (два и более нарушений)	человек
4.4.2	по очно-заочной форме обучения	человек
	инвалидов и лиц с ограниченными возможностями здоровья с нарушениями зрения	человек
	инвалидов и лиц с ограниченными возможностями здоровья с нарушениями слуха	человек
	инвалидов и лиц с ограниченными возможностями здоровья с нарушениями опорно-двигательного аппарата	человек

	инвалидов и лиц с ограниченными возможностями здоровья с другими нарушениями	человек
	инвалидов и лиц с ограниченными возможностями здоровья со сложными дефектами (два и более нарушений)	человек
4.4.3	по заочной форме обучения	человек
	инвалидов и лиц с ограниченными возможностями здоровья с нарушениями зрения	человек
	инвалидов и лиц с ограниченными возможностями здоровья с нарушениями слуха	человек
	инвалидов и лиц с ограниченными возможностями здоровья с нарушениями опорно-двигательного аппарата	человек
	инвалидов и лиц с ограниченными возможностями здоровья с другими нарушениями	человек
	инвалидов и лиц с ограниченными возможностями здоровья со сложными дефектами (два и более нарушений)	человек
4.5	Общая численность инвалидов и лиц с ограниченными возможностями здоровья, обучающихся по программам подготовки специалистов среднего звена, в том числе	человек
4.5.1	по очной форме обучения	человек
	инвалидов и лиц с ограниченными возможностями здоровья с нарушениями зрения	человек
	инвалидов и лиц с ограниченными возможностями здоровья с нарушениями слуха	человек
	инвалидов и лиц с ограниченными возможностями здоровья с нарушениями опорно-двигательного аппарата	человек
	инвалидов и лиц с ограниченными возможностями здоровья с другими нарушениями	человек
	инвалидов и лиц с ограниченными возможностями здоровья со сложными дефектами (два и более нарушений)	человек
4.5.2	по очно-заочной форме обучения	человек
	инвалидов и лиц с ограниченными возможностями здоровья с нарушениями зрения	человек
	инвалидов и лиц с ограниченными возможностями здоровья с нарушениями слуха	человек
	инвалидов и лиц с ограниченными возможностями здоровья с нарушениями опорно-двигательного аппарата	человек
	инвалидов и лиц с ограниченными возможностями здоровья с другими нарушениями	человек
	инвалидов и лиц с ограниченными возможностями здоровья со сложными дефектами (два и более нарушений)	человек
4.5.3	по заочной форме обучения	человек
	инвалидов и лиц с ограниченными возможностями здоровья с нарушениями зрения	человек

	инвалидов и лиц с ограниченными возможностями здоровья с нарушениями слуха	человек
	инвалидов и лиц с ограниченными возможностями здоровья с нарушениями опорно-двигательного аппарата	человек
	инвалидов и лиц с ограниченными возможностями здоровья с другими нарушениями	человек
	инвалидов и лиц с ограниченными возможностями здоровья со сложными дефектами (два и более нарушений)	человек
4.6	Общая численность инвалидов и лиц с ограниченными возможностями здоровья, обучающихся по адаптированным образовательным программам подготовки специалистов среднего звена, в том числе	человек
4.6.1	по очной форме обучения	человек
	инвалидов и лиц с ограниченными возможностями здоровья с нарушениями зрения	человек
	инвалидов и лиц с ограниченными возможностями здоровья с нарушениями слуха	человек
	инвалидов и лиц с ограниченными возможностями здоровья с нарушениями опорно-двигательного аппарата	человек
	инвалидов и лиц с ограниченными возможностями здоровья с другими нарушениями	человек
	инвалидов и лиц с ограниченными возможностями здоровья со сложными дефектами (два и более нарушений)	человек
4.6.2	по очно-заочной форме обучения	человек
	инвалидов и лиц с ограниченными возможностями здоровья с нарушениями зрения	человек
	инвалидов и лиц с ограниченными возможностями здоровья с нарушениями слуха	человек
	инвалидов и лиц с ограниченными возможностями здоровья с нарушениями опорно-двигательного аппарата	человек
	инвалидов и лиц с ограниченными возможностями здоровья с другими нарушениями	человек
	инвалидов и лиц с ограниченными возможностями здоровья со сложными дефектами (два и более нарушений)	человек
4.6.3	по заочной форме обучения	человек
	инвалидов и лиц с ограниченными возможностями здоровья с нарушениями зрения	человек
	инвалидов и лиц с ограниченными возможностями здоровья с нарушениями слуха	человек
	инвалидов и лиц с ограниченными возможностями здоровья с нарушениями опорно-двигательного аппарата	человек
	инвалидов и лиц с ограниченными возможностями здоровья с другими нарушениями	человек

	инвалидов и лиц с ограниченными возможностями здоровья со сложными дефектами (два и более нарушений)	человек
4.7	Численность/удельный вес численности работников образовательной организации, прошедших повышение квалификации по вопросам получения среднего профессионального образования инвалидами и лицами с ограниченными возможностями здоровья, в общей численности работников образовательной организации (п. 4 введен Приказом Минобрнауки России от 15.02.2017 N 136)	человек/%

Приложение N 3

Утверждены
приказом Министерства образования
и науки Российской Федерации
от 10 декабря 2013 г. N 1324

**ПОКАЗАТЕЛИ
ДЕЯТЕЛЬНОСТИ ПРОФЕССИОНАЛЬНОЙ ОБРАЗОВАТЕЛЬНОЙ ОРГАНИЗАЦИИ,
ПОДЛЕЖАЩЕЙ САМООБСЛЕДОВАНИЮ**

Филиал ЧОУ ПО ЗУГТ в г. Чернушка

Список изменяющих документов
(в ред. [Приказа](#) Минобрнауки России от 15.02.2017 N 136)

№ п/п	Показатели	Единица измерения
1.	Образовательная деятельность	
1.1	Общая численность студентов (курсантов), обучающихся по образовательным программам подготовки квалифицированных рабочих, служащих, в том числе:	человек
1.1.1	По очной форме обучения	человек
1.1.2	По очно-заочной форме обучения	человек
1.1.3	По заочной форме обучения	человек
1.2	Общая численность студентов (курсантов), обучающихся по образовательным программам подготовки специалистов среднего звена, в том числе:	61 человек
1.2.1	По очной форме обучения	-
1.2.2	По очно-заочной форме обучения	-
1.2.3	По заочной форме обучения	61 человек
1.3	Количество реализуемых образовательных программ среднего профессионального образования	единиц 1

1.4	Численность студентов (курсантов), зачисленных на первый курс на очную форму обучения, за отчетный период	человек
1.5	Утратил силу. - Приказ Минобрнауки России от 15.02.2017 N 136	
1.6	Численность/удельный вес численности выпускников, прошедших государственную итоговую аттестацию и получивших оценки "хорошо" и "отлично", в общей численности выпускников	человек/%
1.7	Численность/удельный вес численности студентов (курсантов), ставших победителями и призерами олимпиад, конкурсов профессионального мастерства федерального и международного уровней, в общей численности студентов (курсантов)	человек/%
1.8	Численность/удельный вес численности студентов (курсантов), обучающихся по очной форме обучения, получающих государственную академическую стипендию, в общей численности студентов	человек/%
1.9	Численность/удельный вес численности педагогических работников в общей численности работников	19 человек/ 96%
1.10	Численность/удельный вес численности педагогических работников, имеющих высшее образование, в общей численности педагогических работников	19 человек/ 100 %
1.11	Численность/удельный вес численности педагогических работников, которым по результатам аттестации присвоена квалификационная категория, в общей численности педагогических работников, в том числе:	человек/%
1.11.1	Высшая	человек/%
1.11.2	Первая	человек/%
1.12	Численность/удельный вес численности педагогических работников, прошедших повышение квалификации/профессиональную переподготовку за последние 3 года, в общей численности педагогических работников	человек/%
1.13	Численность/удельный вес численности педагогических работников, участвующих в международных проектах и ассоциациях, в общей численности педагогических работников	человек/%
1.14	Общая численность студентов (курсантов) образовательной организации, обучающихся в филиале образовательной организации (далее - филиал) <*>	61
2.	Финансово-экономическая деятельность	
2.1	Доходы образовательной организации по всем видам финансового обеспечения (деятельности)	4 757 тыс. руб.
2.2	Доходы образовательной организации по всем видам финансового обеспечения (деятельности) в расчете на одного педагогического работника	250 тыс. руб.
2.3	Доходы образовательной организации из средств от приносящей доход деятельности в расчете на одного педагогического работника	250 тыс. руб.
2.4	Отношение среднего заработка педагогического работника в образовательной организации (по всем видам финансового обеспечения (деятельности)) к соответствующей среднемесячной начисленной заработной плате наемных работников в организациях, у индивидуальных предпринимателей и физических лиц (среднемесячному доходу от трудовой деятельности) в субъекте Российской Федерации	0,8 %

(пп. 2.4 в ред. Приказа Минобрнауки России от 15.02.2017 N 136)

3.	Инфраструктура	
3.1	Общая площадь помещений, в которых осуществляется образовательная деятельность, в расчете на одного студента (курсанта)	1,47 кв. м
3.2	Количество компьютеров со сроком эксплуатации не более 5 лет в расчете на одного студента (курсанта)	0,2 единиц
3.3	Численность/удельный вес численности студентов (курсантов), проживающих в общежитиях, в общей численности студентов (курсантов), нуждающихся в общежитиях	человек/%
4.	Обучение инвалидов и лиц с ограниченными возможностями здоровья	
4.1	Численность/удельный вес численности студентов (курсантов) из числа инвалидов и лиц с ограниченными возможностями здоровья, числа инвалидов и лиц с ограниченными возможностями здоровья, в общей численности студентов (курсантов)	человек/%
4.2	Общее количество адаптированных образовательных программ среднего профессионального образования, в том числе	единиц
	для инвалидов и лиц с ограниченными возможностями здоровья с нарушениями зрения	единиц
	для инвалидов и лиц с ограниченными возможностями здоровья с нарушениями слуха	единиц
	для инвалидов и лиц с ограниченными возможностями здоровья с нарушениями опорно-двигательного аппарата	единиц
	для инвалидов и лиц с ограниченными возможностями здоровья с другими нарушениями	единиц
	для инвалидов и лиц с ограниченными возможностями здоровья со сложными дефектами (два и более нарушений)	единиц
4.3	Общая численность инвалидов и лиц с ограниченными возможностями здоровья, обучающихся по программам подготовки квалифицированных рабочих, служащих, в том числе	человек
4.3.1	по очной форме обучения	человек
	инвалидов и лиц с ограниченными возможностями здоровья с нарушениями зрения	человек
	инвалидов и лиц с ограниченными возможностями здоровья с нарушениями слуха	человек
	инвалидов и лиц с ограниченными возможностями здоровья с нарушениями опорно-двигательного аппарата	человек
	инвалидов и лиц с ограниченными возможностями здоровья с другими нарушениями	человек
	инвалидов и лиц с ограниченными возможностями здоровья со сложными дефектами (два и более нарушений)	человек
4.3.2	по очно-заочной форме обучения	человек
	инвалидов и лиц с ограниченными возможностями здоровья с	человек

	нарушениями зрения	
	инвалидов и лиц с ограниченными возможностями здоровья с нарушениями слуха	человек
	инвалидов и лиц с ограниченными возможностями здоровья с нарушениями опорно-двигательного аппарата	человек
	инвалидов и лиц с ограниченными возможностями здоровья с другими нарушениями	человек
	инвалидов и лиц с ограниченными возможностями здоровья со сложными дефектами (два и более нарушений)	человек
4.3.3	по заочной форме обучения	человек
	инвалидов и лиц с ограниченными возможностями здоровья с нарушениями зрения	человек
	инвалидов и лиц с ограниченными возможностями здоровья с нарушениями слуха	человек
	инвалидов и лиц с ограниченными возможностями здоровья с нарушениями опорно-двигательного аппарата	человек
	инвалидов и лиц с ограниченными возможностями здоровья с другими нарушениями	человек
	инвалидов и лиц с ограниченными возможностями здоровья со сложными дефектами (два и более нарушений)	человек
4.4	Общая численность инвалидов и лиц с ограниченными возможностями здоровья, обучающихся по адаптированным образовательным программам подготовки квалифицированных рабочих, служащих, в том числе	человек
4.4.1	по очной форме обучения	человек
	инвалидов и лиц с ограниченными возможностями здоровья с нарушениями зрения	человек
	инвалидов и лиц с ограниченными возможностями здоровья с нарушениями слуха	человек
	инвалидов и лиц с ограниченными возможностями здоровья с нарушениями опорно-двигательного аппарата	человек
	инвалидов и лиц с ограниченными возможностями здоровья с другими нарушениями	человек
	инвалидов и лиц с ограниченными возможностями здоровья со сложными дефектами (два и более нарушений)	человек
4.4.2	по очно-заочной форме обучения	человек
	инвалидов и лиц с ограниченными возможностями здоровья с нарушениями зрения	человек
	инвалидов и лиц с ограниченными возможностями здоровья с нарушениями слуха	человек
	инвалидов и лиц с ограниченными возможностями здоровья с нарушениями опорно-двигательного аппарата	человек
	инвалидов и лиц с ограниченными возможностями здоровья с	человек

	другими нарушениями	
	инвалидов и лиц с ограниченными возможностями здоровья со сложными дефектами (два и более нарушений)	человек
4.4.3	по заочной форме обучения	человек
	инвалидов и лиц с ограниченными возможностями здоровья с нарушениями зрения	человек
	инвалидов и лиц с ограниченными возможностями здоровья с нарушениями слуха	человек
	инвалидов и лиц с ограниченными возможностями здоровья с нарушениями опорно-двигательного аппарата	человек
	инвалидов и лиц с ограниченными возможностями здоровья с другими нарушениями	человек
	инвалидов и лиц с ограниченными возможностями здоровья со сложными дефектами (два и более нарушений)	человек
4.5	Общая численность инвалидов и лиц с ограниченными возможностями здоровья, обучающихся по программам подготовки специалистов среднего звена, в том числе	человек
4.5.1	по очной форме обучения	человек
	инвалидов и лиц с ограниченными возможностями здоровья с нарушениями зрения	человек
	инвалидов и лиц с ограниченными возможностями здоровья с нарушениями слуха	человек
	инвалидов и лиц с ограниченными возможностями здоровья с нарушениями опорно-двигательного аппарата	человек
	инвалидов и лиц с ограниченными возможностями здоровья с другими нарушениями	человек
	инвалидов и лиц с ограниченными возможностями здоровья со сложными дефектами (два и более нарушений)	человек
4.5.2	по очно-заочной форме обучения	человек
	инвалидов и лиц с ограниченными возможностями здоровья с нарушениями зрения	человек
	инвалидов и лиц с ограниченными возможностями здоровья с нарушениями слуха	человек
	инвалидов и лиц с ограниченными возможностями здоровья с нарушениями опорно-двигательного аппарата	человек
	инвалидов и лиц с ограниченными возможностями здоровья с другими нарушениями	человек
	инвалидов и лиц с ограниченными возможностями здоровья со сложными дефектами (два и более нарушений)	человек
4.5.3	по заочной форме обучения	человек
	инвалидов и лиц с ограниченными возможностями здоровья с нарушениями зрения	человек

	инвалидов и лиц с ограниченными возможностями здоровья с нарушениями слуха	человек
	инвалидов и лиц с ограниченными возможностями здоровья с нарушениями опорно-двигательного аппарата	человек
	инвалидов и лиц с ограниченными возможностями здоровья с другими нарушениями	человек
	инвалидов и лиц с ограниченными возможностями здоровья со сложными дефектами (два и более нарушений)	человек
4.6	Общая численность инвалидов и лиц с ограниченными возможностями здоровья, обучающихся по адаптированным образовательным программам подготовки специалистов среднего звена, в том числе	человек
4.6.1	по очной форме обучения	человек
	инвалидов и лиц с ограниченными возможностями здоровья с нарушениями зрения	человек
	инвалидов и лиц с ограниченными возможностями здоровья с нарушениями слуха	человек
	инвалидов и лиц с ограниченными возможностями здоровья с нарушениями опорно-двигательного аппарата	человек
	инвалидов и лиц с ограниченными возможностями здоровья с другими нарушениями	человек
	инвалидов и лиц с ограниченными возможностями здоровья со сложными дефектами (два и более нарушений)	человек
4.6.2	по очно-заочной форме обучения	человек
	инвалидов и лиц с ограниченными возможностями здоровья с нарушениями зрения	человек
	инвалидов и лиц с ограниченными возможностями здоровья с нарушениями слуха	человек
	инвалидов и лиц с ограниченными возможностями здоровья с нарушениями опорно-двигательного аппарата	человек
	инвалидов и лиц с ограниченными возможностями здоровья с другими нарушениями	человек
	инвалидов и лиц с ограниченными возможностями здоровья со сложными дефектами (два и более нарушений)	человек
4.6.3	по заочной форме обучения	человек
	инвалидов и лиц с ограниченными возможностями здоровья с нарушениями зрения	человек
	инвалидов и лиц с ограниченными возможностями здоровья с нарушениями слуха	человек
	инвалидов и лиц с ограниченными возможностями здоровья с нарушениями опорно-двигательного аппарата	человек
	инвалидов и лиц с ограниченными возможностями здоровья с другими нарушениями	человек

	инвалидов и лиц с ограниченными возможностями здоровья со сложными дефектами (два и более нарушений)	человек
4.7	Численность/удельный вес численности работников образовательной организации, прошедших повышение квалификации по вопросам получения среднего профессионального образования инвалидами и лицами с ограниченными возможностями здоровья, в общей численности работников образовательной организации (п. 4 введен Приказом Минобрнауки России от 15.02.2017 N 136)	человек/%

Приложение N 3

Утверждены
приказом Министерства образования
и науки Российской Федерации
от 10 декабря 2013 г. N 1324

**ПОКАЗАТЕЛИ
ДЕЯТЕЛЬНОСТИ ПРОФЕССИОНАЛЬНОЙ ОБРАЗОВАТЕЛЬНОЙ ОРГАНИЗАЦИИ,
ПОДЛЕЖАЩЕЙ САМООБСЛЕДОВАНИЮ**

Филиал ЧОУ ПО ЗУГТ в г. Березники

Список изменяющих документов
(в ред. [Приказа](#) Минобрнауки России от 15.02.2017 N 136)

№ п/п	Показатели	Единица измерения
1.	Образовательная деятельность	
1.1	Общая численность студентов (курсантов), обучающихся по образовательным программам подготовки квалифицированных рабочих, служащих, в том числе:	человек
1.1.1	По очной форме обучения	человек
1.1.2	По очно-заочной форме обучения	человек
1.1.3	По заочной форме обучения	человек
1.2	Общая численность студентов (курсантов), обучающихся по образовательным программам подготовки специалистов среднего звена, в том числе:	373 человек
1.2.1	По очной форме обучения	0 человек
1.2.2	По очно-заочной форме обучения	42 человека
1.2.3	По заочной форме обучения	331 человек
1.3	Количество реализуемых образовательных программ среднего профессионального образования	6 единиц

1.4	Численность студентов (курсантов), зачисленных на первый курс на очную форму обучения, за отчетный период	0 человек
1.5	Утратил силу. - Приказ Минобрнауки России от 15.02.2017 N 136	
1.6	Численность/удельный вес численности выпускников, прошедших государственную итоговую аттестацию и получивших оценки "хорошо" и "отлично", в общей численности выпускников	83 человек/ 82%
1.7	Численность/удельный вес численности студентов (курсантов), ставших победителями и призерами олимпиад, конкурсов профессионального мастерства федерального и международного уровней, в общей численности студентов (курсантов)	0 человек/%
1.8	Численность/удельный вес численности студентов (курсантов), обучающихся по очной форме обучения, получающих государственную академическую стипендию, в общей численности студентов	человек/%
1.9	Численность/удельный вес численности педагогических работников в общей численности работников	15 человек/ 80 %
1.10	Численность/удельный вес численности педагогических работников, имеющих высшее образование, в общей численности педагогических работников	15 человек /100 %
1.11	Численность/удельный вес численности педагогических работников, которым по результатам аттестации присвоена квалификационная категория, в общей численности педагогических работников, в том числе:	5 человек/ 33%
1.11.1	Высшая	3 человека /20%
1.11.2	Первая	2 человек/ 13 %
1.12	Численность/удельный вес численности педагогических работников, прошедших повышение квалификации/профессиональную переподготовку за последние 3 года, в общей численности педагогических работников	15 человек /100%
1.13	Численность/удельный вес численности педагогических работников, участвующих в международных проектах и ассоциациях, в общей численности педагогических работников	0 человек/%
1.14	Общая численность студентов (курсантов) образовательной организации, обучающихся в филиале образовательной организации (далее - филиал) <*>	373
2.	Финансово-экономическая деятельность	
2.1	Доходы образовательной организации по всем видам финансового обеспечения (деятельности)	8 389 тыс. руб.
2.2	Доходы образовательной организации по всем видам финансового обеспечения (деятельности) в расчете на одного педагогического работника	1 678 тыс. руб.
2.3	Доходы образовательной организации из средств от приносящей доход деятельности в расчете на одного педагогического работника	1 678 тыс. руб.
2.4	Отношение среднего заработка педагогического работника в образовательной организации (по всем видам финансового обеспечения (деятельности)) к соответствующей среднемесячной начисленной заработной плате наемных работников в организациях, у индивидуальных предпринимателей и физических лиц (среднемесячному доходу от трудовой	1,2%

	деятельности) в субъекте Российской Федерации	
(п. 2.4 в ред. Приказа Минобрнауки России от 15.02.2017 N 136)		
3.	Инфраструктура	
3.1	Общая площадь помещений, в которых осуществляется образовательная деятельность, в расчете на одного студента (курсанта)	2,4 кв. м
3.2	Количество компьютеров со сроком эксплуатации не более 5 лет в расчете на одного студента (курсанта)	0,1 единиц
3.3	Численность/удельный вес численности студентов (курсантов), проживающих в общежитиях, в общей численности студентов (курсантов), нуждающихся в общежитиях	человек/%
4.	Обучение инвалидов и лиц с ограниченными возможностями здоровья	
4.1	Численность/удельный вес численности студентов (курсантов) из числа инвалидов и лиц с ограниченными возможностями здоровья, числа инвалидов и лиц с ограниченными возможностями здоровья, в общей численности студентов (курсантов)	человек/%
4.2	Общее количество адаптированных образовательных программ среднего профессионального образования, в том числе	единиц
	для инвалидов и лиц с ограниченными возможностями здоровья с нарушениями зрения	единиц
	для инвалидов и лиц с ограниченными возможностями здоровья с нарушениями слуха	единиц
	для инвалидов и лиц с ограниченными возможностями здоровья с нарушениями опорно-двигательного аппарата	единиц
	для инвалидов и лиц с ограниченными возможностями здоровья с другими нарушениями	единиц
	для инвалидов и лиц с ограниченными возможностями здоровья со сложными дефектами (два и более нарушений)	единиц
4.3	Общая численность инвалидов и лиц с ограниченными возможностями здоровья, обучающихся по программам подготовки квалифицированных рабочих, служащих, в том числе	человек
4.3.1	по очной форме обучения	человек
	инвалидов и лиц с ограниченными возможностями здоровья с нарушениями зрения	человек
	инвалидов и лиц с ограниченными возможностями здоровья с нарушениями слуха	человек
	инвалидов и лиц с ограниченными возможностями здоровья с нарушениями опорно-двигательного аппарата	человек
	инвалидов и лиц с ограниченными возможностями здоровья с другими нарушениями	человек
	инвалидов и лиц с ограниченными возможностями здоровья со сложными дефектами (два и более нарушений)	человек
4.3.2	по очно-заочной форме обучения	человек

	инвалидов и лиц с ограниченными возможностями здоровья с нарушениями зрения	человек
	инвалидов и лиц с ограниченными возможностями здоровья с нарушениями слуха	человек
	инвалидов и лиц с ограниченными возможностями здоровья с нарушениями опорно-двигательного аппарата	человек
	инвалидов и лиц с ограниченными возможностями здоровья с другими нарушениями	человек
	инвалидов и лиц с ограниченными возможностями здоровья со сложными дефектами (два и более нарушений)	человек
4.3.3	по заочной форме обучения	человек
	инвалидов и лиц с ограниченными возможностями здоровья с нарушениями зрения	человек
	инвалидов и лиц с ограниченными возможностями здоровья с нарушениями слуха	человек
	инвалидов и лиц с ограниченными возможностями здоровья с нарушениями опорно-двигательного аппарата	человек
	инвалидов и лиц с ограниченными возможностями здоровья с другими нарушениями	человек
	инвалидов и лиц с ограниченными возможностями здоровья со сложными дефектами (два и более нарушений)	человек
4.4	Общая численность инвалидов и лиц с ограниченными возможностями здоровья, обучающихся по адаптированным образовательным программам подготовки квалифицированных рабочих, служащих, в том числе	человек
4.4.1	по очной форме обучения	человек
	инвалидов и лиц с ограниченными возможностями здоровья с нарушениями зрения	человек
	инвалидов и лиц с ограниченными возможностями здоровья с нарушениями слуха	человек
	инвалидов и лиц с ограниченными возможностями здоровья с нарушениями опорно-двигательного аппарата	человек
	инвалидов и лиц с ограниченными возможностями здоровья с другими нарушениями	человек
	инвалидов и лиц с ограниченными возможностями здоровья со сложными дефектами (два и более нарушений)	человек
4.4.2	по очно-заочной форме обучения	человек
	инвалидов и лиц с ограниченными возможностями здоровья с нарушениями зрения	человек
	инвалидов и лиц с ограниченными возможностями здоровья с нарушениями слуха	человек
	инвалидов и лиц с ограниченными возможностями здоровья с нарушениями опорно-двигательного аппарата	человек

	инвалидов и лиц с ограниченными возможностями здоровья с другими нарушениями	человек
	инвалидов и лиц с ограниченными возможностями здоровья со сложными дефектами (два и более нарушений)	человек
4.4.3	по заочной форме обучения	человек
	инвалидов и лиц с ограниченными возможностями здоровья с нарушениями зрения	человек
	инвалидов и лиц с ограниченными возможностями здоровья с нарушениями слуха	человек
	инвалидов и лиц с ограниченными возможностями здоровья с нарушениями опорно-двигательного аппарата	человек
	инвалидов и лиц с ограниченными возможностями здоровья с другими нарушениями	человек
	инвалидов и лиц с ограниченными возможностями здоровья со сложными дефектами (два и более нарушений)	человек
4.5	Общая численность инвалидов и лиц с ограниченными возможностями здоровья, обучающихся по программам подготовки специалистов среднего звена, в том числе	человек
4.5.1	по очной форме обучения	человек
	инвалидов и лиц с ограниченными возможностями здоровья с нарушениями зрения	человек
	инвалидов и лиц с ограниченными возможностями здоровья с нарушениями слуха	человек
	инвалидов и лиц с ограниченными возможностями здоровья с нарушениями опорно-двигательного аппарата	человек
	инвалидов и лиц с ограниченными возможностями здоровья с другими нарушениями	человек
	инвалидов и лиц с ограниченными возможностями здоровья со сложными дефектами (два и более нарушений)	человек
4.5.2	по очно-заочной форме обучения	человек
	инвалидов и лиц с ограниченными возможностями здоровья с нарушениями зрения	человек
	инвалидов и лиц с ограниченными возможностями здоровья с нарушениями слуха	человек
	инвалидов и лиц с ограниченными возможностями здоровья с нарушениями опорно-двигательного аппарата	человек
	инвалидов и лиц с ограниченными возможностями здоровья с другими нарушениями	человек
	инвалидов и лиц с ограниченными возможностями здоровья со сложными дефектами (два и более нарушений)	человек
4.5.3	по заочной форме обучения	человек
	инвалидов и лиц с ограниченными возможностями здоровья с нарушениями зрения	человек

	инвалидов и лиц с ограниченными возможностями здоровья с нарушениями слуха	человек
	инвалидов и лиц с ограниченными возможностями здоровья с нарушениями опорно-двигательного аппарата	человек
	инвалидов и лиц с ограниченными возможностями здоровья с другими нарушениями	человек
	инвалидов и лиц с ограниченными возможностями здоровья со сложными дефектами (два и более нарушений)	человек
4.6	Общая численность инвалидов и лиц с ограниченными возможностями здоровья, обучающихся по адаптированным образовательным программам подготовки специалистов среднего звена, в том числе	человек
4.6.1	по очной форме обучения	человек
	инвалидов и лиц с ограниченными возможностями здоровья с нарушениями зрения	человек
	инвалидов и лиц с ограниченными возможностями здоровья с нарушениями слуха	человек
	инвалидов и лиц с ограниченными возможностями здоровья с нарушениями опорно-двигательного аппарата	человек
	инвалидов и лиц с ограниченными возможностями здоровья с другими нарушениями	человек
	инвалидов и лиц с ограниченными возможностями здоровья со сложными дефектами (два и более нарушений)	человек
4.6.2	по очно-заочной форме обучения	человек
	инвалидов и лиц с ограниченными возможностями здоровья с нарушениями зрения	человек
	инвалидов и лиц с ограниченными возможностями здоровья с нарушениями слуха	человек
	инвалидов и лиц с ограниченными возможностями здоровья с нарушениями опорно-двигательного аппарата	человек
	инвалидов и лиц с ограниченными возможностями здоровья с другими нарушениями	человек
	инвалидов и лиц с ограниченными возможностями здоровья со сложными дефектами (два и более нарушений)	человек
4.6.3	по заочной форме обучения	человек
	инвалидов и лиц с ограниченными возможностями здоровья с нарушениями зрения	человек
	инвалидов и лиц с ограниченными возможностями здоровья с нарушениями слуха	человек
	инвалидов и лиц с ограниченными возможностями здоровья с нарушениями опорно-двигательного аппарата	человек
	инвалидов и лиц с ограниченными возможностями здоровья с другими нарушениями	человек

	инвалидов и лиц с ограниченными возможностями здоровья со сложными дефектами (два и более нарушений)	человек
4.7	Численность/удельный вес численности работников образовательной организации, прошедших повышение квалификации по вопросам получения среднего профессионального образования инвалидами и лицами с ограниченными возможностями здоровья, в общей численности работников образовательной организации (п. 4 введен Приказом Минобрнауки России от 15.02.2017 N 136)	человек/%

<*> Заполняется для каждого филиала отдельно.

Приложение N 3

Утверждены
приказом Министерства образования
и науки Российской Федерации
от 10 декабря 2013 г. N 1324

**ПОКАЗАТЕЛИ
ДЕЯТЕЛЬНОСТИ ПРОФЕССИОНАЛЬНОЙ ОБРАЗОВАТЕЛЬНОЙ ОРГАНИЗАЦИИ,
ПОДЛЕЖАЩЕЙ САМООБСЛЕДОВАНИЮ
Филиал ЧОУ ПО ЗУГТ в г. Усинск**

Список изменяющих документов
(в ред. [Приказа](#) Минобрнауки России от 15.02.2017 N 136)

№ п/п	Показатели	Единица измерения
1.	Образовательная деятельность	
1.1	Общая численность студентов (курсантов), обучающихся по образовательным программам подготовки квалифицированных рабочих, служащих, в том числе:	человек
1.1.1	По очной форме обучения	человек
1.1.2	По очно-заочной форме обучения	человек
1.1.3	По заочной форме обучения	человек
1.2	Общая численность студентов (курсантов), обучающихся по образовательным программам подготовки специалистов среднего звена, в том числе:	123 человек
1.2.1	По очной форме обучения	0 человек
1.2.2	По очно-заочной форме обучения	0 человек
1.2.3	По заочной форме обучения	123 человек
1.3	Количество реализуемых образовательных программ среднего профессионального образования	4 единиц

1.4	Численность студентов (курсантов), зачисленных на первый курс на очную форму обучения, за отчетный период	0 человек
1.5	Утратил силу. - Приказ Минобрнауки России от 15.02.2017 N 136	
1.6	Численность/удельный вес численности выпускников, прошедших государственную итоговую аттестацию и получивших оценки "хорошо" и "отлично", в общей численности выпускников	35 человека/ 94 %
1.7	Численность/удельный вес численности студентов (курсантов), ставших победителями и призерами олимпиад, конкурсов профессионального мастерства федерального и международного уровней, в общей численности студентов (курсантов)	0 человек/%
1.8	Численность/удельный вес численности студентов (курсантов), обучающихся по очной форме обучения, получающих государственную академическую стипендию, в общей численности студентов	0 человек/%
1.9	Численность/удельный вес численности педагогических работников в общей численности работников	12 человек/ 86%
1.10	Численность/удельный вес численности педагогических работников, имеющих высшее образование, в общей численности педагогических работников	12 человек/ 100%
1.11	Численность/удельный вес численности педагогических работников, которым по результатам аттестации присвоена квалификационная категория, в общей численности педагогических работников, в том числе:	12 человек/ 50%
1.11.1	Высшая	2 человека/ 17%
1.11.2	Первая	4 человек/ 33%
1.12	Численность/удельный вес численности педагогических работников, прошедших повышение квалификации/профессиональную переподготовку за последние 3 года, в общей численности педагогических работников	11 человек/ 92%
1.13	Численность/удельный вес численности педагогических работников, участвующих в международных проектах и ассоциациях, в общей численности педагогических работников	человек/%
1.14	Общая численность студентов (курсантов) образовательной организации, обучающихся в филиале образовательной организации (далее - филиал) <*>	123
2.	Финансово-экономическая деятельность	
2.1	Доходы образовательной организации по всем видам финансового обеспечения (деятельности)	8 397 тыс. руб.
2.2	Доходы образовательной организации по всем видам финансового обеспечения (деятельности) в расчете на одного педагогического работника	493 тыс. руб.
2.3	Доходы образовательной организации из средств от приносящей доход деятельности в расчете на одного педагогического работника	493 тыс. руб.
2.4	Отношение среднего заработка педагогического работника в образовательной организации (по всем видам финансового обеспечения (деятельности)) к соответствующей среднемесячной начисленной заработной плате наемных работников в организациях, у	70 %

	индивидуальных предпринимателей и физических лиц (среднемесячному доходу от трудовой деятельности) в субъекте Российской Федерации	
(пп. 2.4 в ред. Приказа Минобрнауки России от 15.02.2017 N 136)		
3.	Инфраструктура	
3.1	Общая площадь помещений, в которых осуществляется образовательная деятельность, в расчете на одного студента (курсанта)	0,67 кв. м
3.2	Количество компьютеров со сроком эксплуатации не более 5 лет в расчете на одного студента (курсанта)	0,1 единиц
3.3	Численность/удельный вес численности студентов (курсантов), проживающих в общежитиях, в общей численности студентов (курсантов), нуждающихся в общежитиях	0 человек/%
4.	Обучение инвалидов и лиц с ограниченными возможностями здоровья	0
4.1	Численность/удельный вес численности студентов (курсантов) из числа инвалидов и лиц с ограниченными возможностями здоровья, числа инвалидов и лиц с ограниченными возможностями здоровья, в общей численности студентов (курсантов)	человек/%
4.2	Общее количество адаптированных образовательных программ среднего профессионального образования, в том числе	единиц
	для инвалидов и лиц с ограниченными возможностями здоровья с нарушениями зрения	единиц
	для инвалидов и лиц с ограниченными возможностями здоровья с нарушениями слуха	единиц
	для инвалидов и лиц с ограниченными возможностями здоровья с нарушениями опорно-двигательного аппарата	единиц
	для инвалидов и лиц с ограниченными возможностями здоровья с другими нарушениями	единиц
	для инвалидов и лиц с ограниченными возможностями здоровья со сложными дефектами (два и более нарушений)	единиц
4.3	Общая численность инвалидов и лиц с ограниченными возможностями здоровья, обучающихся по программам подготовки квалифицированных рабочих, служащих, в том числе	0 человек
4.3.1	по очной форме обучения	0 человек
	инвалидов и лиц с ограниченными возможностями здоровья с нарушениями зрения	человек
	инвалидов и лиц с ограниченными возможностями здоровья с нарушениями слуха	человек
	инвалидов и лиц с ограниченными возможностями здоровья с нарушениями опорно-двигательного аппарата	человек
	инвалидов и лиц с ограниченными возможностями здоровья с другими нарушениями	человек
	инвалидов и лиц с ограниченными возможностями здоровья со сложными дефектами (два и более нарушений)	человек

4.3.2	по очно-заочной форме обучения	человек
	инвалидов и лиц с ограниченными возможностями здоровья с нарушениями зрения	человек
	инвалидов и лиц с ограниченными возможностями здоровья с нарушениями слуха	человек
	инвалидов и лиц с ограниченными возможностями здоровья с нарушениями опорно-двигательного аппарата	человек
	инвалидов и лиц с ограниченными возможностями здоровья с другими нарушениями	человек
	инвалидов и лиц с ограниченными возможностями здоровья со сложными дефектами (два и более нарушений)	человек
4.3.3	по заочной форме обучения	0 человек
	инвалидов и лиц с ограниченными возможностями здоровья с нарушениями зрения	человек
	инвалидов и лиц с ограниченными возможностями здоровья с нарушениями слуха	человек
	инвалидов и лиц с ограниченными возможностями здоровья с нарушениями опорно-двигательного аппарата	человек
	инвалидов и лиц с ограниченными возможностями здоровья с другими нарушениями	человек
	инвалидов и лиц с ограниченными возможностями здоровья со сложными дефектами (два и более нарушений)	человек
4.4	Общая численность инвалидов и лиц с ограниченными возможностями здоровья, обучающихся по адаптированным образовательным программам подготовки квалифицированных рабочих, служащих, в том числе	человек
4.4.1	по очной форме обучения	0 человек
	инвалидов и лиц с ограниченными возможностями здоровья с нарушениями зрения	человек
	инвалидов и лиц с ограниченными возможностями здоровья с нарушениями слуха	человек
	инвалидов и лиц с ограниченными возможностями здоровья с нарушениями опорно-двигательного аппарата	человек
	инвалидов и лиц с ограниченными возможностями здоровья с другими нарушениями	человек
	инвалидов и лиц с ограниченными возможностями здоровья со сложными дефектами (два и более нарушений)	человек
4.4.2	по очно-заочной форме обучения	0 человек
	инвалидов и лиц с ограниченными возможностями здоровья с нарушениями зрения	человек
	инвалидов и лиц с ограниченными возможностями здоровья с нарушениями слуха	человек
	инвалидов и лиц с ограниченными возможностями здоровья с	человек

	нарушениями опорно-двигательного аппарата	
	инвалидов и лиц с ограниченными возможностями здоровья с другими нарушениями	человек
	инвалидов и лиц с ограниченными возможностями здоровья со сложными дефектами (два и более нарушений)	человек
4.4.3	по заочной форме обучения	человек
	инвалидов и лиц с ограниченными возможностями здоровья с нарушениями зрения	человек
	инвалидов и лиц с ограниченными возможностями здоровья с нарушениями слуха	человек
	инвалидов и лиц с ограниченными возможностями здоровья с нарушениями опорно-двигательного аппарата	человек
	инвалидов и лиц с ограниченными возможностями здоровья с другими нарушениями	человек
	инвалидов и лиц с ограниченными возможностями здоровья со сложными дефектами (два и более нарушений)	человек
4.5	Общая численность инвалидов и лиц с ограниченными возможностями здоровья, обучающихся по программам подготовки специалистов среднего звена, в том числе	человек
4.5.1	по очной форме обучения	человек
	инвалидов и лиц с ограниченными возможностями здоровья с нарушениями зрения	человек
	инвалидов и лиц с ограниченными возможностями здоровья с нарушениями слуха	человек
	инвалидов и лиц с ограниченными возможностями здоровья с нарушениями опорно-двигательного аппарата	человек
	инвалидов и лиц с ограниченными возможностями здоровья с другими нарушениями	человек
	инвалидов и лиц с ограниченными возможностями здоровья со сложными дефектами (два и более нарушений)	человек
4.5.2	по очно-заочной форме обучения	человек
	инвалидов и лиц с ограниченными возможностями здоровья с нарушениями зрения	человек
	инвалидов и лиц с ограниченными возможностями здоровья с нарушениями слуха	человек
	инвалидов и лиц с ограниченными возможностями здоровья с нарушениями опорно-двигательного аппарата	человек
	инвалидов и лиц с ограниченными возможностями здоровья с другими нарушениями	человек
	инвалидов и лиц с ограниченными возможностями здоровья со сложными дефектами (два и более нарушений)	человек
4.5.3	по заочной форме обучения	человек

	инвалидов и лиц с ограниченными возможностями здоровья с нарушениями зрения	человек
	инвалидов и лиц с ограниченными возможностями здоровья с нарушениями слуха	человек
	инвалидов и лиц с ограниченными возможностями здоровья с нарушениями опорно-двигательного аппарата	человек
	инвалидов и лиц с ограниченными возможностями здоровья с другими нарушениями	человек
	инвалидов и лиц с ограниченными возможностями здоровья со сложными дефектами (два и более нарушений)	человек
4.6	Общая численность инвалидов и лиц с ограниченными возможностями здоровья, обучающихся по адаптированным образовательным программам подготовки специалистов среднего звена, в том числе	человек
4.6.1	по очной форме обучения	человек
	инвалидов и лиц с ограниченными возможностями здоровья с нарушениями зрения	человек
	инвалидов и лиц с ограниченными возможностями здоровья с нарушениями слуха	человек
	инвалидов и лиц с ограниченными возможностями здоровья с нарушениями опорно-двигательного аппарата	человек
	инвалидов и лиц с ограниченными возможностями здоровья с другими нарушениями	человек
	инвалидов и лиц с ограниченными возможностями здоровья со сложными дефектами (два и более нарушений)	человек
4.6.2	по очно-заочной форме обучения	человек
	инвалидов и лиц с ограниченными возможностями здоровья с нарушениями зрения	человек
	инвалидов и лиц с ограниченными возможностями здоровья с нарушениями слуха	человек
	инвалидов и лиц с ограниченными возможностями здоровья с нарушениями опорно-двигательного аппарата	человек
	инвалидов и лиц с ограниченными возможностями здоровья с другими нарушениями	человек
	инвалидов и лиц с ограниченными возможностями здоровья со сложными дефектами (два и более нарушений)	человек
4.6.3	по заочной форме обучения	человек
	инвалидов и лиц с ограниченными возможностями здоровья с нарушениями зрения	человек
	инвалидов и лиц с ограниченными возможностями здоровья с нарушениями слуха	человек
	инвалидов и лиц с ограниченными возможностями здоровья с нарушениями опорно-двигательного аппарата	человек

	инвалидов и лиц с ограниченными возможностями здоровья с другими нарушениями	человек
	инвалидов и лиц с ограниченными возможностями здоровья со сложными дефектами (два и более нарушений)	человек
4.7	Численность/удельный вес численности работников образовательной организации, прошедших повышение квалификации по вопросам получения среднего профессионального образования инвалидами и лицами с ограниченными возможностями здоровья, в общей численности работников образовательной организации (п. 4 введен Приказом Минобрнауки России от 15.02.2017 N 136)	человек/%

Приложение N 3

Утверждены
приказом Министерства образования
и науки Российской Федерации
от 10 декабря 2013 г. N 1324

**ПОКАЗАТЕЛИ
ДЕЯТЕЛЬНОСТИ ПРОФЕССИОНАЛЬНОЙ ОБРАЗОВАТЕЛЬНОЙ ОРГАНИЗАЦИИ,
ПОДЛЕЖАЩЕЙ САМООБСЛЕДОВАНИЮ
Филиал ЧОУ ПО «ЗУГТ» в г. Сургут**

Список изменяющих документов
(в ред. [Приказа](#) Минобрнауки России от 15.02.2017 N 136)

№ п/п	Показатели	Единица измерения
1.	Образовательная деятельность	
1.1	Общая численность студентов (курсантов), обучающихся по образовательным программам подготовки квалифицированных рабочих, служащих, в том числе:	человек
1.1.1	По очной форме обучения	человек
1.1.2	По очно-заочной форме обучения	человек
1.1.3	По заочной форме обучения	человек
1.2	Общая численность студентов (курсантов), обучающихся по образовательным программам подготовки специалистов среднего звена, в том числе:	50 человек
1.2.1	По очной форме обучения	человек
1.2.2	По очно-заочной форме обучения	человек
1.2.3	По заочной форме обучения	50 человек

1.3	Количество реализуемых образовательных программ среднего профессионального образования	4 единицы
1.4	Численность студентов (курсантов), зачисленных на первый курс на очную форму обучения, за отчетный период	человек
1.5	Утратил силу. - Приказ Минобрнауки России от 15.02.2017 N 136	
1.6	Численность/удельный вес численности выпускников, прошедших государственную итоговую аттестацию и получивших оценки "хорошо" и "отлично", в общей численности выпускников	человек/%
1.7	Численность/удельный вес численности студентов (курсантов), ставших победителями и призерами олимпиад, конкурсов профессионального мастерства федерального и международного уровней, в общей численности студентов (курсантов)	человек/%
1.8	Численность/удельный вес численности студентов (курсантов), обучающихся по очной форме обучения, получающих государственную академическую стипендию, в общей численности студентов	человек/%
1.9	Численность/удельный вес численности педагогических работников в общей численности работников	11 человек/ 90 %
1.10	Численность/удельный вес численности педагогических работников, имеющих высшее образование, в общей численности педагогических работников	11 человек/ 100%
1.11	Численность/удельный вес численности педагогических работников, которым по результатам аттестации присвоена квалификационная категория, в общей численности педагогических работников, в том числе:	5 человек 45/%
1.11.1	Высшая	1 человек/ 9%
1.11.2	Первая	3 человек/ 27%
1.12	Численность/удельный вес численности педагогических работников, прошедших повышение квалификации/профессиональную переподготовку за последние 3 года, в общей численности педагогических работников	11 человек/ 100 %
1.13	Численность/удельный вес численности педагогических работников, участвующих в международных проектах и ассоциациях, в общей численности педагогических работников	человек/%
1.14	Общая численность студентов (курсантов) образовательной организации, обучающихся в филиале образовательной организации (далее - филиал) <*>	50
2.	Финансово-экономическая деятельность	
2.1	Доходы образовательной организации по всем видам финансового обеспечения (деятельности)	тыс. руб.
2.2	Доходы образовательной организации по всем видам финансового обеспечения (деятельности) в расчете на одного педагогического работника	тыс. руб.
2.3	Доходы образовательной организации из средств от приносящей доход деятельности в расчете на одного педагогического работника	тыс. руб.
2.4	Отношение среднего заработка педагогического работника в образовательной организации (по всем видам финансового обеспечения)	%

	(деятельности)) к соответствующей среднемесячной начисленной заработной плате наемных работников в организациях, у индивидуальных предпринимателей и физических лиц (среднемесячному доходу от трудовой деятельности) в субъекте Российской Федерации	
(пп. 2.4 в ред. Приказа Минобрнауки России от 15.02.2017 N 136)		
3.	Инфраструктура	
3.1	Общая площадь помещений, в которых осуществляется образовательная деятельность, в расчете на одного студента (курсанта)	2,7 кв. м
3.2	Количество компьютеров со сроком эксплуатации не более 5 лет в расчете на одного студента (курсанта)	0,3 единиц
3.3	Численность/удельный вес численности студентов (курсантов), проживающих в общежитиях, в общей численности студентов (курсантов), нуждающихся в общежитиях	человек/%
4.	Обучение инвалидов и лиц с ограниченными возможностями здоровья	
4.1	Численность/удельный вес численности студентов (курсантов) из числа инвалидов и лиц с ограниченными возможностями здоровья, числа инвалидов и лиц с ограниченными возможностями здоровья, в общей численности студентов (курсантов)	человек/%
4.2	Общее количество адаптированных образовательных программ среднего профессионального образования, в том числе	единиц
	для инвалидов и лиц с ограниченными возможностями здоровья с нарушениями зрения	единиц
	для инвалидов и лиц с ограниченными возможностями здоровья с нарушениями слуха	единиц
	для инвалидов и лиц с ограниченными возможностями здоровья с нарушениями опорно-двигательного аппарата	единиц
	для инвалидов и лиц с ограниченными возможностями здоровья с другими нарушениями	единиц
	для инвалидов и лиц с ограниченными возможностями здоровья со сложными дефектами (два и более нарушений)	единиц
4.3	Общая численность инвалидов и лиц с ограниченными возможностями здоровья, обучающихся по программам подготовки квалифицированных рабочих, служащих, в том числе	человек
4.3.1	по очной форме обучения	человек
	инвалидов и лиц с ограниченными возможностями здоровья с нарушениями зрения	человек
	инвалидов и лиц с ограниченными возможностями здоровья с нарушениями слуха	человек
	инвалидов и лиц с ограниченными возможностями здоровья с нарушениями опорно-двигательного аппарата	человек
	инвалидов и лиц с ограниченными возможностями здоровья с другими нарушениями	человек
	инвалидов и лиц с ограниченными возможностями здоровья со сложными дефектами (два и более нарушений)	человек

4.3.2	по очно-заочной форме обучения	человек
	инвалидов и лиц с ограниченными возможностями здоровья с нарушениями зрения	человек
	инвалидов и лиц с ограниченными возможностями здоровья с нарушениями слуха	человек
	инвалидов и лиц с ограниченными возможностями здоровья с нарушениями опорно-двигательного аппарата	человек
	инвалидов и лиц с ограниченными возможностями здоровья с другими нарушениями	человек
	инвалидов и лиц с ограниченными возможностями здоровья со сложными дефектами (два и более нарушений)	человек
4.3.3	по заочной форме обучения	человек
	инвалидов и лиц с ограниченными возможностями здоровья с нарушениями зрения	человек
	инвалидов и лиц с ограниченными возможностями здоровья с нарушениями слуха	человек
	инвалидов и лиц с ограниченными возможностями здоровья с нарушениями опорно-двигательного аппарата	человек
	инвалидов и лиц с ограниченными возможностями здоровья с другими нарушениями	человек
	инвалидов и лиц с ограниченными возможностями здоровья со сложными дефектами (два и более нарушений)	человек
4.4	Общая численность инвалидов и лиц с ограниченными возможностями здоровья, обучающихся по адаптированным образовательным программам подготовки квалифицированных рабочих, служащих, в том числе	человек
4.4.1	по очной форме обучения	человек
	инвалидов и лиц с ограниченными возможностями здоровья с нарушениями зрения	человек
	инвалидов и лиц с ограниченными возможностями здоровья с нарушениями слуха	человек
	инвалидов и лиц с ограниченными возможностями здоровья с нарушениями опорно-двигательного аппарата	человек
	инвалидов и лиц с ограниченными возможностями здоровья с другими нарушениями	человек
	инвалидов и лиц с ограниченными возможностями здоровья со сложными дефектами (два и более нарушений)	человек
4.4.2	по очно-заочной форме обучения	человек
	инвалидов и лиц с ограниченными возможностями здоровья с нарушениями зрения	человек
	инвалидов и лиц с ограниченными возможностями здоровья с нарушениями слуха	человек
	инвалидов и лиц с ограниченными возможностями здоровья с	человек

	нарушениями опорно-двигательного аппарата	
	инвалидов и лиц с ограниченными возможностями здоровья с другими нарушениями	человек
	инвалидов и лиц с ограниченными возможностями здоровья со сложными дефектами (два и более нарушений)	человек
4.4.3	по заочной форме обучения	человек
	инвалидов и лиц с ограниченными возможностями здоровья с нарушениями зрения	человек
	инвалидов и лиц с ограниченными возможностями здоровья с нарушениями слуха	человек
	инвалидов и лиц с ограниченными возможностями здоровья с нарушениями опорно-двигательного аппарата	человек
	инвалидов и лиц с ограниченными возможностями здоровья с другими нарушениями	человек
	инвалидов и лиц с ограниченными возможностями здоровья со сложными дефектами (два и более нарушений)	человек
4.5	Общая численность инвалидов и лиц с ограниченными возможностями здоровья, обучающихся по программам подготовки специалистов среднего звена, в том числе	человек
4.5.1	по очной форме обучения	человек
	инвалидов и лиц с ограниченными возможностями здоровья с нарушениями зрения	человек
	инвалидов и лиц с ограниченными возможностями здоровья с нарушениями слуха	человек
	инвалидов и лиц с ограниченными возможностями здоровья с нарушениями опорно-двигательного аппарата	человек
	инвалидов и лиц с ограниченными возможностями здоровья с другими нарушениями	человек
	инвалидов и лиц с ограниченными возможностями здоровья со сложными дефектами (два и более нарушений)	человек
4.5.2	по очно-заочной форме обучения	человек
	инвалидов и лиц с ограниченными возможностями здоровья с нарушениями зрения	человек
	инвалидов и лиц с ограниченными возможностями здоровья с нарушениями слуха	человек
	инвалидов и лиц с ограниченными возможностями здоровья с нарушениями опорно-двигательного аппарата	человек
	инвалидов и лиц с ограниченными возможностями здоровья с другими нарушениями	человек
	инвалидов и лиц с ограниченными возможностями здоровья со сложными дефектами (два и более нарушений)	человек
4.5.3	по заочной форме обучения	человек

	инвалидов и лиц с ограниченными возможностями здоровья с нарушениями зрения	человек
	инвалидов и лиц с ограниченными возможностями здоровья с нарушениями слуха	человек
	инвалидов и лиц с ограниченными возможностями здоровья с нарушениями опорно-двигательного аппарата	человек
	инвалидов и лиц с ограниченными возможностями здоровья с другими нарушениями	человек
	инвалидов и лиц с ограниченными возможностями здоровья со сложными дефектами (два и более нарушений)	человек
4.6	Общая численность инвалидов и лиц с ограниченными возможностями здоровья, обучающихся по адаптированным образовательным программам подготовки специалистов среднего звена, в том числе	человек
4.6.1	по очной форме обучения	человек
	инвалидов и лиц с ограниченными возможностями здоровья с нарушениями зрения	человек
	инвалидов и лиц с ограниченными возможностями здоровья с нарушениями слуха	человек
	инвалидов и лиц с ограниченными возможностями здоровья с нарушениями опорно-двигательного аппарата	человек
	инвалидов и лиц с ограниченными возможностями здоровья с другими нарушениями	человек
	инвалидов и лиц с ограниченными возможностями здоровья со сложными дефектами (два и более нарушений)	человек
4.6.2	по очно-заочной форме обучения	человек
	инвалидов и лиц с ограниченными возможностями здоровья с нарушениями зрения	человек
	инвалидов и лиц с ограниченными возможностями здоровья с нарушениями слуха	человек
	инвалидов и лиц с ограниченными возможностями здоровья с нарушениями опорно-двигательного аппарата	человек
	инвалидов и лиц с ограниченными возможностями здоровья с другими нарушениями	человек
	инвалидов и лиц с ограниченными возможностями здоровья со сложными дефектами (два и более нарушений)	человек
4.6.3	по заочной форме обучения	человек
	инвалидов и лиц с ограниченными возможностями здоровья с нарушениями зрения	человек
	инвалидов и лиц с ограниченными возможностями здоровья с нарушениями слуха	человек
	инвалидов и лиц с ограниченными возможностями здоровья с нарушениями опорно-двигательного аппарата	человек

	инвалидов и лиц с ограниченными возможностями здоровья с другими нарушениями	человек
	инвалидов и лиц с ограниченными возможностями здоровья со сложными дефектами (два и более нарушений)	человек
4.7	Численность/удельный вес численности работников образовательной организации, прошедших повышение квалификации по вопросам получения среднего профессионального образования инвалидами и лицами с ограниченными возможностями здоровья, в общей численности работников образовательной организации	человек/%

(п. 4 введен [Приказом](#) Минобрнауки России от 15.02.2017 N 136)

<*> Заполняется для каждого филиала отдельно.